



ООО “АСТРОН ЛТД”

**Пакет прикладных программ
PowerPOS Версия 5.0**

**Руководство
оператора**

Минск – 2015

ООО "Астрон ЛТД"
220113, г. Минск, ул. Мележа 5, корп. 2 оф. 1201
тел. +375 (17) 392-56-00, 01, 02, 03, 04, 05
факс +375 (17) 392-56-06
<http://www.astron.by>

© Copyright Astron Ltd., 2014. All right reserved.

Данная публикация или ее часть не могут быть воспроизведены в любой форме без предварительного письменного разрешения фирмы Астрон ЛТД.

ППП PowerPOS 5.0 Руководство оператора

Содержание

Введение	4
Настройка приложения «Касса»	5
Локальные настройки профиля кассы	5
Общие.....	5
Оборудование.....	6
Подсистемы	9
Работа кассира	11
Регистрация кассира	11
Начало новой смены	11
Реализация товаров.....	13
Открытие нового чека.....	13
Ввод товара.....	14
Ввод товара вручную по коду или штрих-коду	14
Изменение количества товара.....	14
Поиск товара по наименованию	15
Информация о товаре либо дисконтной карточки	16
Отмена товара.....	16
Отмена чека	18
Оплата чека	18
Скидки.....	22
Выход в главное меню	24
Возврат товаров.....	24
Работа с авансовыми чеками.....	28
Поиск и подтверждение авансового чека	28
Аннулирование чека	29
Отложенные чеки	31
Завершение работы	32
Закрытие смены кассира.....	32
Завершение рабочего дня кассы	33
Выключение кассы.....	34
Дополнительные функции.....	35
Внесение/вынесение наличных	35
Открытие денежного ящика.....	35
Калькулятор наличных.....	36
Блокировка кассы.....	36
Перезагрузка кассы	37
Смена кассира	37
Отчеты.....	37
Работа с весами	39

ППП PowerPOS 5.0 Руководство оператора

Введение

Программа «Касса» - одна из разработок компании «Астрон ЛТД». Приложение входит в пакет программ «PowerPOS», который предназначен для автоматизации бизнес-процессов в местах розничной торговли (магазинах, супермаркетах).

Программа выполняет все функции необходимые для быстрой и качественной работы кассиров. В приложении реализована возможность одновременной работы с несколькими чеками, что позволяет значительно сократить время обслуживания клиентов. Программа позволяет ускорить работу кассиров также благодаря комбинациям клавиш быстрого доступа.

Высокая надежность программного продукта избавит Вас от сбоев в работе кассы, тем самым, сохранив ваше время и деньги. Одним из преимуществ данной программы есть возможность автономной работы. То есть, даже в случае остановки работы сервера, приложение продолжает работу, сохраняя всю необходимую информацию в локальной базе данных.

Программа поддерживает работу с отложенными чеками, что позволяет при необходимости приостановить работу с чеком, и вернуться к нему через некоторое время (на любой кассе магазина). Также в приложении реализована работа с авансовыми чеками.

Важную роль играет интуитивно понятный интерфейс и простота выполнения всех необходимых в работе кассира операций.

Данное руководство пользователя позволит вам быстрее сориентироваться в работе приложения «Касса» и максимально эффективно использовать все его возможности. Информация размещена так, что Вы легко сможете найти интересующий Вас вопрос и быстро справиться с возникшей проблемой. Внимательное изучение руководства позволит избежать ошибок и избавит Вас от выполнения ненужных действий.

Настройка приложения «Касса»

После установки приложения следует произвести его настройку. Чтобы получить доступ к настройкам кассы, запустите приложение. Во время загрузки, нажмите клавишу «пробел».

1. Откроется окно «Пароль администратора», где администратору следует ввести пароль. По умолчанию пароль администратора «admin». При необходимости пароль администратора может быть изменен. Пароль администратора кассы задается в профиле касс (программа «Менеджер торговых площадок», справочник «Профили касс»).

Внимание:


Регистр символов имеет значение. Ввод пароля заглавными буквами не будет принят программой, на экране появится сообщение о том, что пароль неверный.

Примечание:

Смена параметров «Номер кассы» и «Торговая площадка» будет невозможна при открытой смене кассира. Если смена кассира открыта, администратор получит соответствующее сообщение, при переходе к настройкам кассы.

2. После введения пароля откроется окно «Конфигурация кассы» (Рис. 1).

Локальные настройки профиля кассы

1. Настройка кассы выполняется в рамках профиля. Профиль кассы создается, редактируется и удаляется в группе настроек «Профиль» вверху окна «Конфигурация кассы» (Рис. 1).
2. Переход от профиля к профилю осуществляется путем выбора названия профиля из раскрывающегося списка в поле «Профиль».
3. Чтобы создать новый профиль кассы нажмите кнопку . Новый профиль будет добавлен в список профилей кассы и может быть выбран для редактирования в поле «Профиль».
4. Чтобы настроить профиль кассы, выберите его в поле «Профиль». Настройки профиля кассы производятся в следующих вкладках:
 - Общие
 - Оборудование
 - Подсистемы

Общие

Общие настройки профиля кассы производятся во вкладке «Общие» (Рис. 1):

1. В поле «Язык» выбирается язык интерфейса кассы.
2. Тип локальной БД выбирается из раскрывающегося списка в поле «Тип базы данных» и может принимать значение «MS SQL Server 2000/2005» и «FireBird».
3. Название кассы вводится в поле «Название кассы».
4. Номер кассы задается в поле «Номер кассы». Номер кассы (идентификатор) должен быть уникальным для каждой кассы в пределах одной торговой площадки. На разных торговых площадках номера касс могут повторяться.
5. В поле «Торговая площадка» задается номер ТП. Номер торговой площадки должен соответствовать той торговой площадке, к которой привязана касса, иначе могут возникнуть проблемы с уровнями цен на товары.

Примечание:

Если используется «Менеджер торговых площадок», то номер торговой площадки должен соответствовать коду ТП в справочнике «Торговые площадки».

ППП PowerPOS 5.0 Руководство оператора

Если «Менеджер торговых площадок» не используется, номер площадки должен соответствовать коду ТП в справочнике торговых площадок бэк-офиса.

- В поле «Сервер данных» вводится IP-адрес «Сервера данных», с которым будет синхронизироваться касса.
- В поле «Интерфейс» из раскрывающегося списка выбирается интерфейс кассы.
- В «Тренировочном режиме» чеки не будут сохраняться в базу данных. При этом на фискальном регистраторе будут печататься фискальные чеки. Тренировочный режим удобен при обучении кассиров.
- Чтобы «Касса» загружалась при включении компьютера, установите флаг в поле «Запускать вместо Проводника Windows».

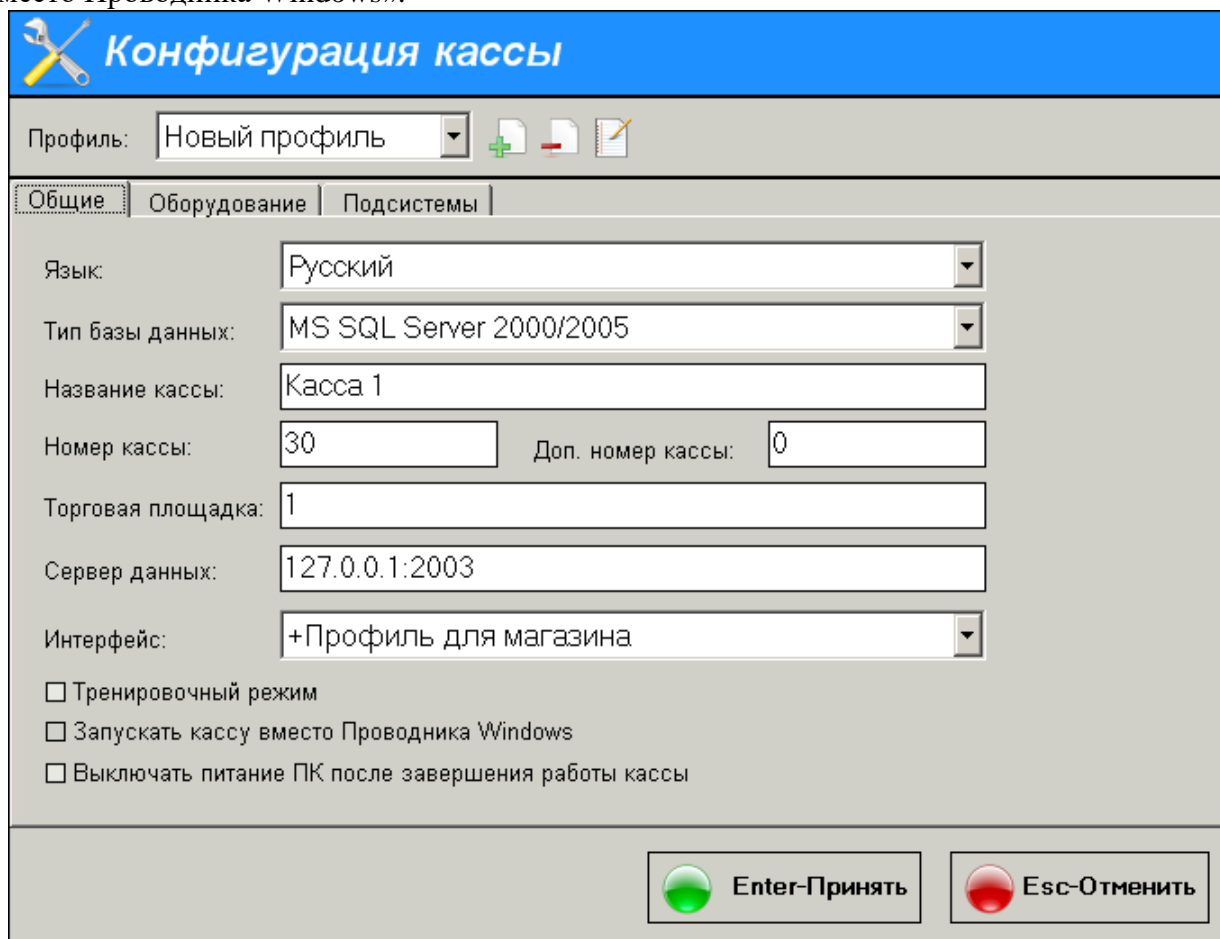


Рис. 1.Окно «Конфигурация кассы», вкладка «Общие»

- Для того чтобы при выключении программы выключался компьютер, установите флаг в поле «Выключать питание ПК при завершении работы кассы». Целесообразно будет активизировать эти параметры в комплексе.

Оборудование

Настройка параметров и добавление оборудования кассы (принтеров, сканеров штриховых кодов и т.д.) производится во вкладке «Оборудование» (Рис. 2).

- Вкладка разделена на две части, в правой части отображается перечень оборудования, которое может быть добавлено для работы с кассой. Оборудование в списке разделено на группы: «Принтеры чеков», «Сканеры штриховых кодов», «Считыватели магнитных карт», «Считыватели ТМ ключей», «Весы», «Банковские терминалы», «Клавиатуры», «Считыватели Proximity-карт», «Индикаторы». В левой части отображается список добавленного для работы с кассой оборудования.

ППП PowerPOS 5.0 Руководство оператора

2. Перемещение оборудования из списка доступного в список используемого осуществляется при помощи кнопки «Добавить». Удаление оборудования из списка используемого оборудования, осуществляется при помощи кнопки «Удалить».
3. Для добавленного оборудования необходимо настроить параметры подключения. Для этого выберите нужное оборудование в списке используемого и нажмите кнопку «Параметры». В правой части окна настроек отобразятся параметры оборудования (Рис. 3). В группе настроек «Параметры подключения» задаются параметры подключения устройства к кассе. В группе «Параметры устройства» отображаются параметры устройства.

Примечание:

Для банковских терминалов кроме параметров подключения необходимо настроить следующие параметры устройства:

- ✓ «Название банка» - в этом поле необходимо ввести наименование банка;
- ✓ «Успешный код ответа» - в этом поле вводится код успешного ответа, назначаемый банком.
- ✓ «Режим работы» - из раскрывающегося списка выбирается режим работы банковского терминала.
- ✓ «Скорость СОМ - порта» - из раскрывающегося списка выбирается скорость СОМ - порта.
- ✓ «Время ожидания оплаты» - указывается период времени ожидания оплаты на банковском терминале.
- ✓ «Запрет скидки» - указывается возможность оплаты банковским терминалом, если сработали скидки.
- ✓ «Адрес ПЦ» - дополнительный параметр настройки банковских терминалов «PowerPOS ПЦ» и «PowerPOS КП» для назначения адреса процессингового центра.
- ✓ «Порт ПЦ» - дополнительный параметр настройки банковских терминалов «PowerPOS ПЦ» и «PowerPOS КП» для назначения номера порта процессингового центра.
- ✓ «Ввод PIN-кода» - дополнительный параметр настройки банковских терминалов «PowerPOS ПЦ» и «PowerPOS КП», который позволяет настроить работу с данными терминалами с проверкой либо без проверки PIN-кода.
- ✓ «Контроль карты» - дополнительный параметр настройки банковского терминала «PowerPOS ПЦ», с помощью которого можно включить либо выключить контроль карты для процессингового центра.
- ✓ «№ схемы оплаты» - дополнительный параметр настройки банковских терминалов «PowerPOS ПЦ» и «PowerPOS КП», где указывается необходимая схема оплаты для процессингового центра.
- ✓ «Печать реестра» - дополнительный параметр настройки банковского терминала «PowerPOS ПС», с помощью которого можно настроить печать реестра товаров, которые были приняты в качестве средства оплаты (в частном случае «Сертификатов») при оплате данным банковским терминалом.

ППП PowerPOS 5.0 Руководство оператора

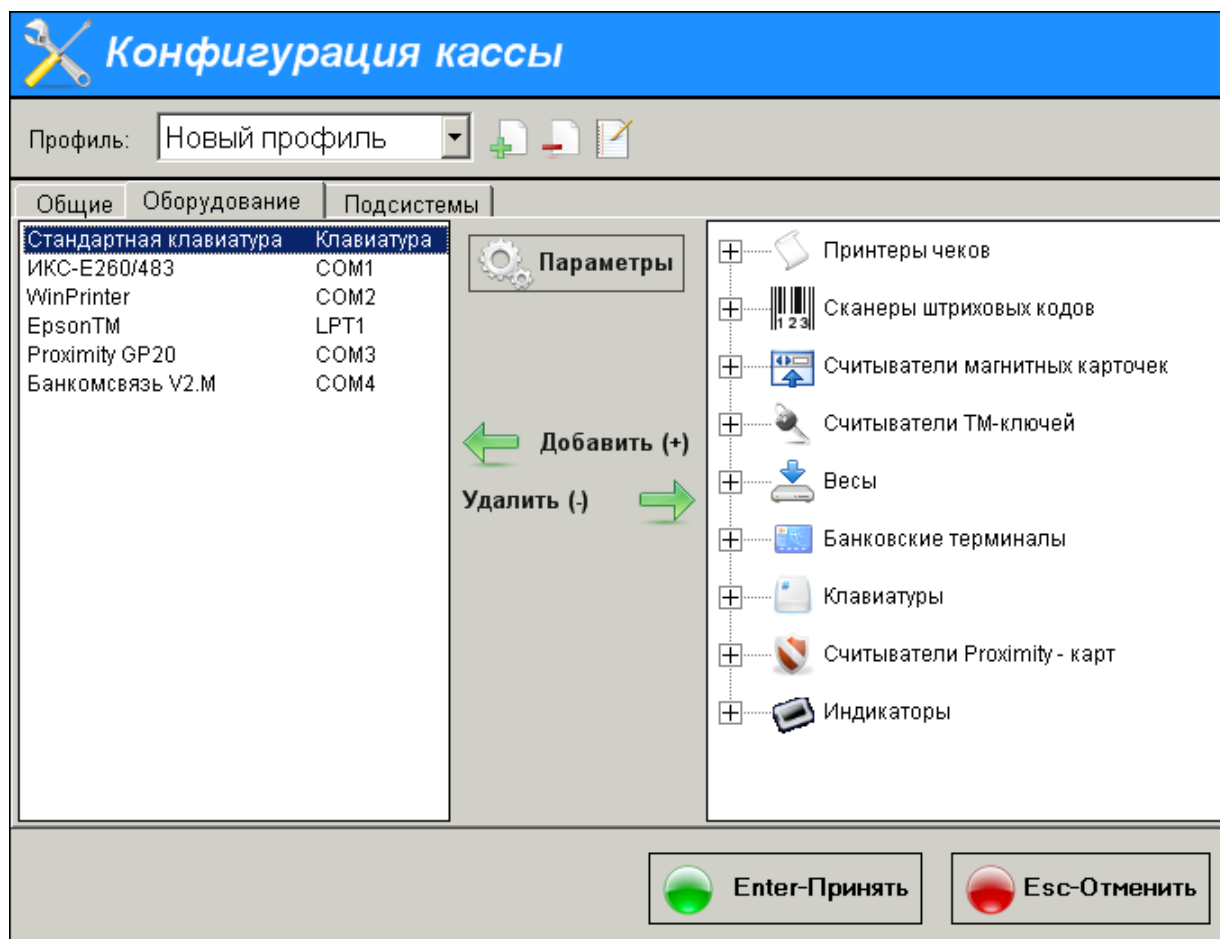


Рис. 2. Окно «Конфигурация кассы», вкладка «Оборудование»

Все настройки банковского терминала должны соответствовать требованиям банка.

- Чтобы перейти от параметров устройства к списку оборудования нажмите кнопку «Параметры».

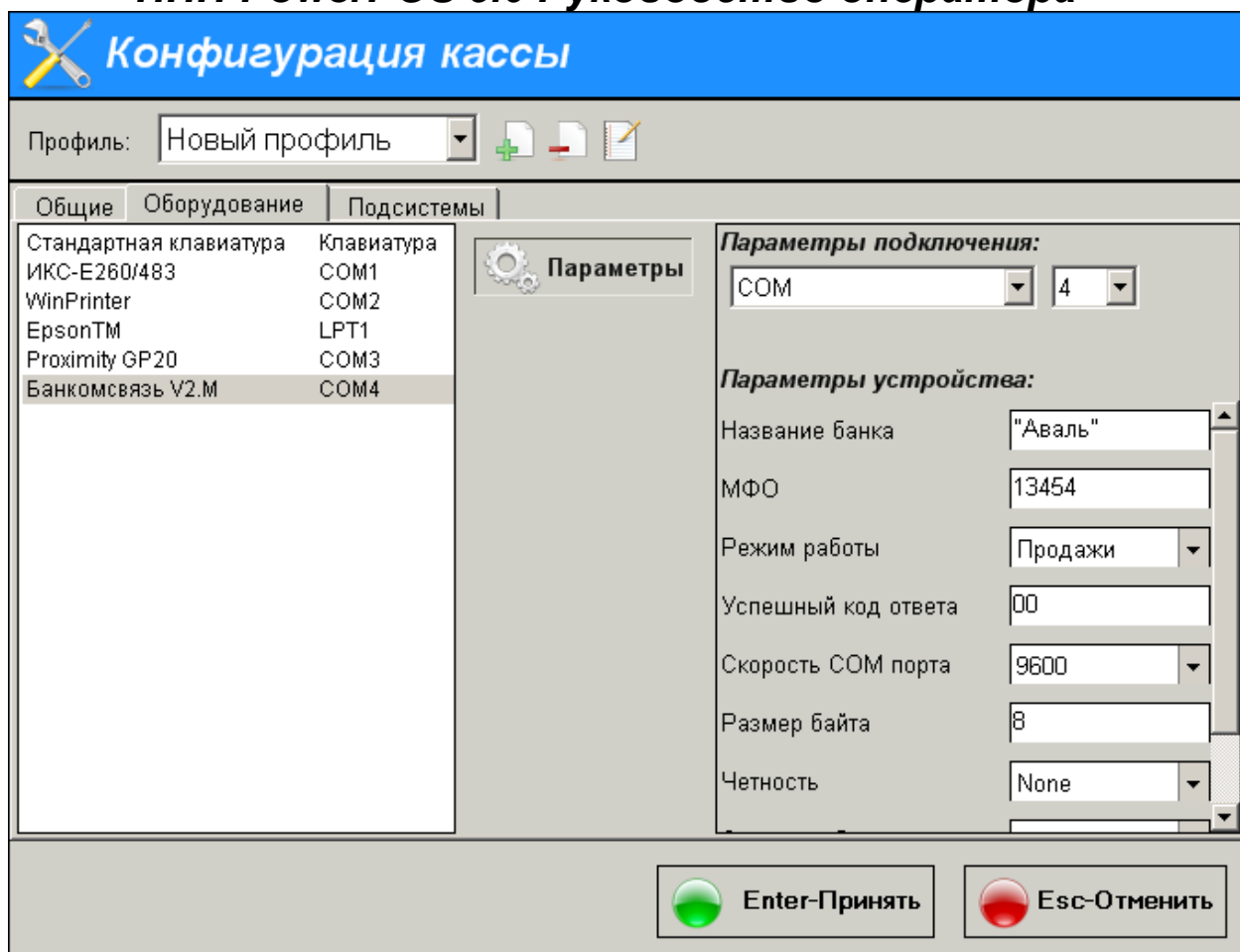


Рис. 3. Окно «Конфигурация кассы», настройка параметров оборудования



Подсистемы

Назначение оборудования для подсистем ввода (товара, дисконта, паролей) и подсистем печати (назначение принтеров) производится во вкладке «Подсистемы» (Рис. 4). На данный момент на кассе функционируют следующие подсистемы: авторизация, ввод товаров, ввод дисконта, основной принтер чеков, вспомогательный принтер чеков, принтер счета, принтер отчетов, принтер билетов, уведомление:

- «Основной принтер чеков» - оборудование подсистемы предназначено для печати основных типов чеков.
- «Вспомогательный принтер чеков» - оборудование подсистемы предназначено для печати вспомогательных чеков, в случае если на торговой площадке используется фискальный и нефискальный тип товаров, данное оборудование позволяет печатать чеки с нефискальным товаром.
- «Принтер счета» - принтеры этой подсистемы используются для работы кассы в режиме ресторана, здесь печатаются счета.
- «Принтер отчетов» - предназначен для печати дополнительных отчетов по кассе и гарантийных талонов.
- «Принтер билетов» - оборудование подсистемы предназначено для печати билетов на кассе.
- «Уведомление» - используется версии кассовой программы «Ресторан».

1. Вкладка разделена на две части, в левой части отображается список всех существующих подсистем, в правой части вкладки отображается список оборудования, которое может быть назначено для выбранной подсистемы.

ППП PowerPOS 5.0 Руководство оператора

2. Чтобы добавить оборудование для подсистемы, выберите его в списке доступного оборудования и нажмите кнопку «Добавить».
3. Кнопка «Удалить» удалит оборудование из списка оборудования, назначенного для подсистемы.
4. Чтобы отредактировать наименование профиля кассы выберите профиль в списке профилей и нажмите кнопку «». Откроется окно «Имя профиля» (Рис. 5), здесь вводится имя профиля. Чтобы сохранить новое наименование нажмите кнопку «Принять». Чтобы сохранить прежнее наименование нажмите кнопку «Отменить».
5. Чтобы удалить профиль выберите его в списке профилей и нажмите кнопку «».

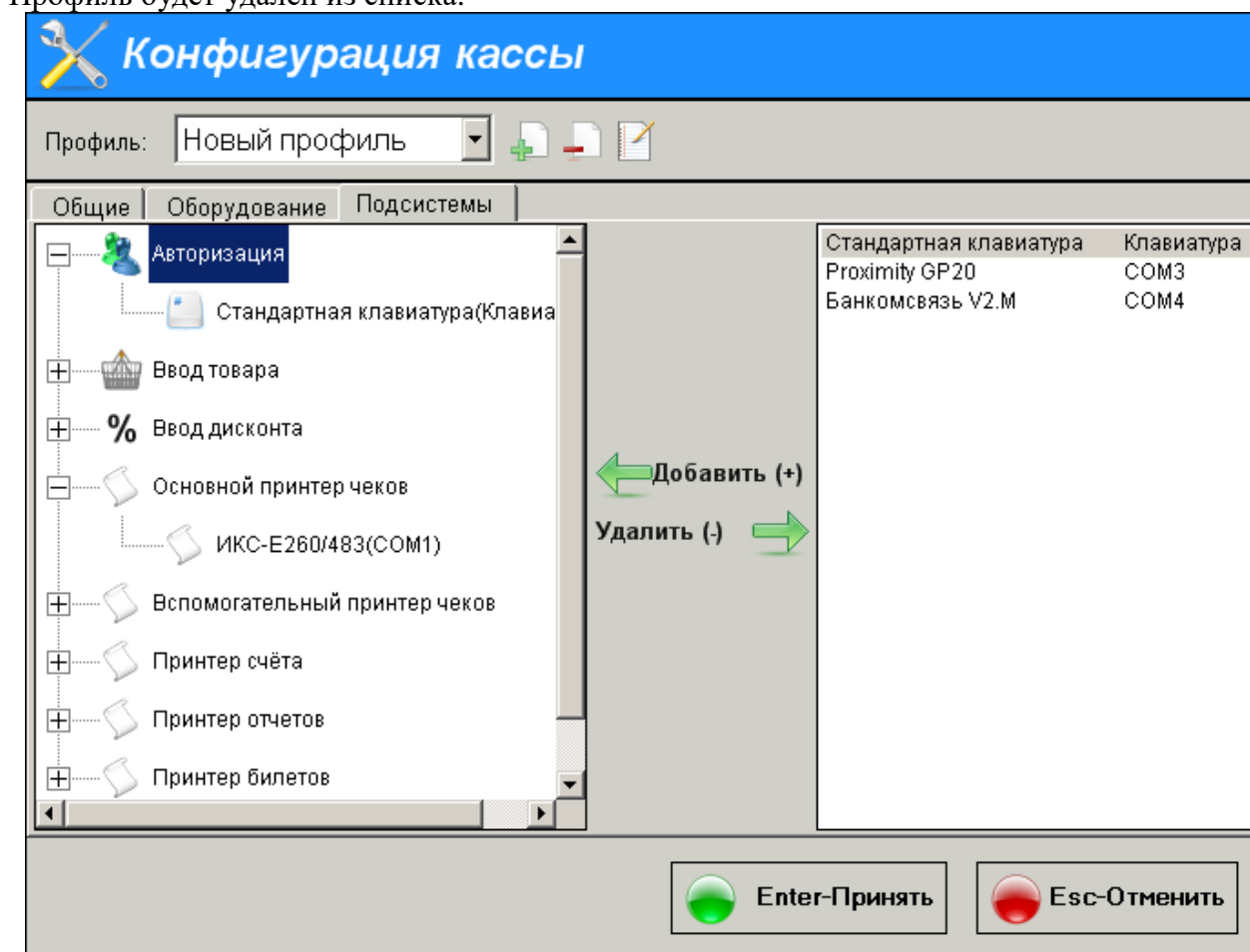


Рис. 4. Окно «Конфигурация кассы», вкладка «Подсистемы»

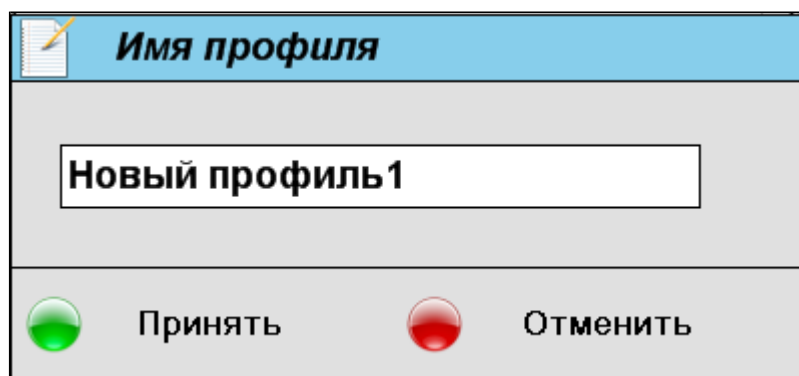


Рис. 5. Окно редактирования наименования профиля

Работа кассира

Регистрация кассира

1. Загрузите программу «Касса».
2. При загрузке программы откроется диалоговое окно «Вход в систему».
3. В строке «Пароль» укажите свой пароль и нажмите «Enter» (Рис. 6). Ввести пароль можно вручную, или, в случае использования устройств ввода, считать при помощи соответствующего устройства. Если используется считыватель магнитных карт, считайте карту кассира. Если используется сканер штриховых кодов, отсканируйте код карты кассира. Если используется считыватель ТМ ключей, приложите ключ кассира к считывателю.

Рис. 6. Окно входа в систему

Начало новой смены

1. В случае успешного входа в систему откроется основное окно программы (Рис. 7). Нажмите кнопку «1 – Чеки реализации» или клавишу «1» на клавиатуре, чтобы открыть новую смену кассира. Откроется окно подтверждения открытия новой смены кассира (Рис. 8). *Если смена открыта, и у кассира есть право открывать новый чек, то по нажатию «1 – Чеки реализации» программа перейдет к чеку реализации.*
2. В окне подтверждения открытия смены нажмите кнопку «Да», чтобы открыть новую смену кассира. Откроется окно «Служебное внесение/изъятие» (Рис. 9).
3. В строке «введите сумму наличных» укажите сумму, вносимую в кассу в начале смены, и нажмите клавишу «+» на клавиатуре, чтобы подтвердить внесение наличных в денежный ящик.
4. После этого откроется окно набора нового чека (Рис. 10). Регистрация кассира завершена.

ППП PowerPOS 5.0 Руководство оператора

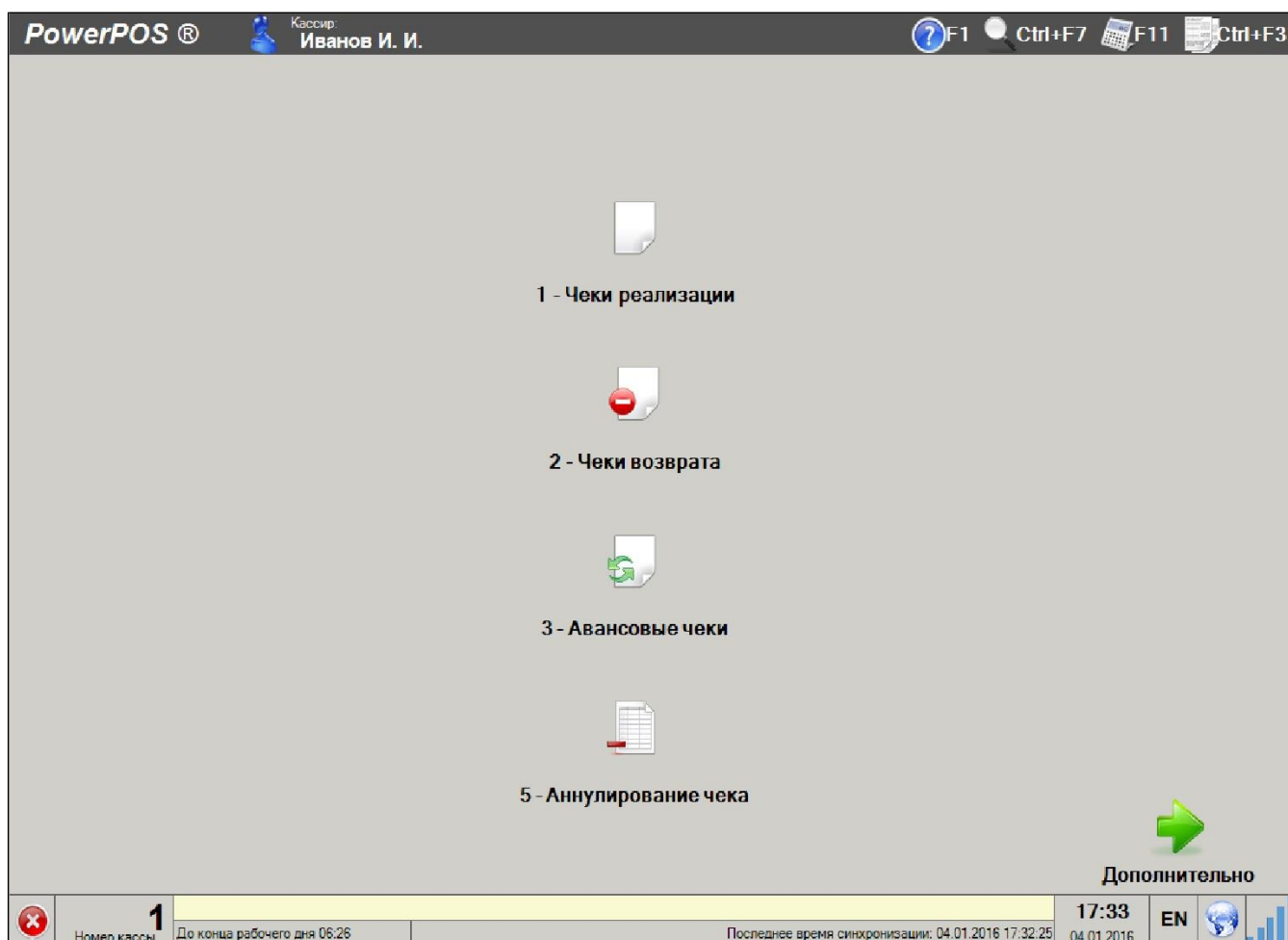


Рис. 7. Основное окно программы

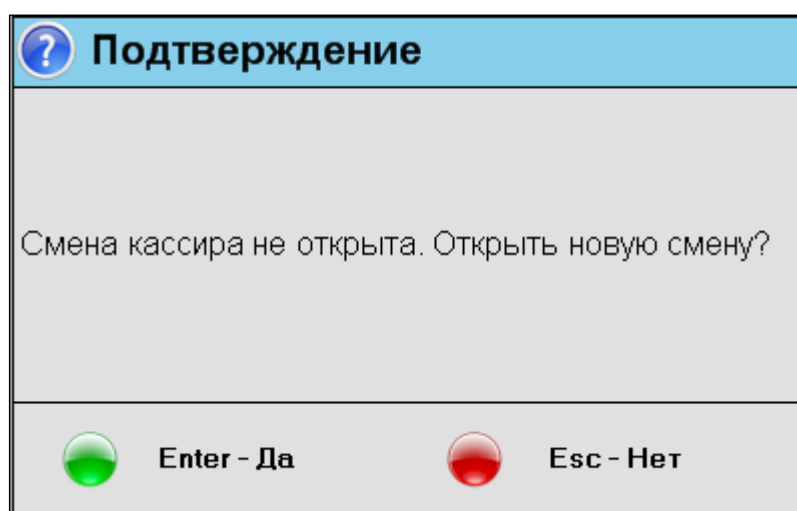


Рис. 8. Окно подтверждения открытия смены

ППП PowerPOS 5.0 Руководство оператора

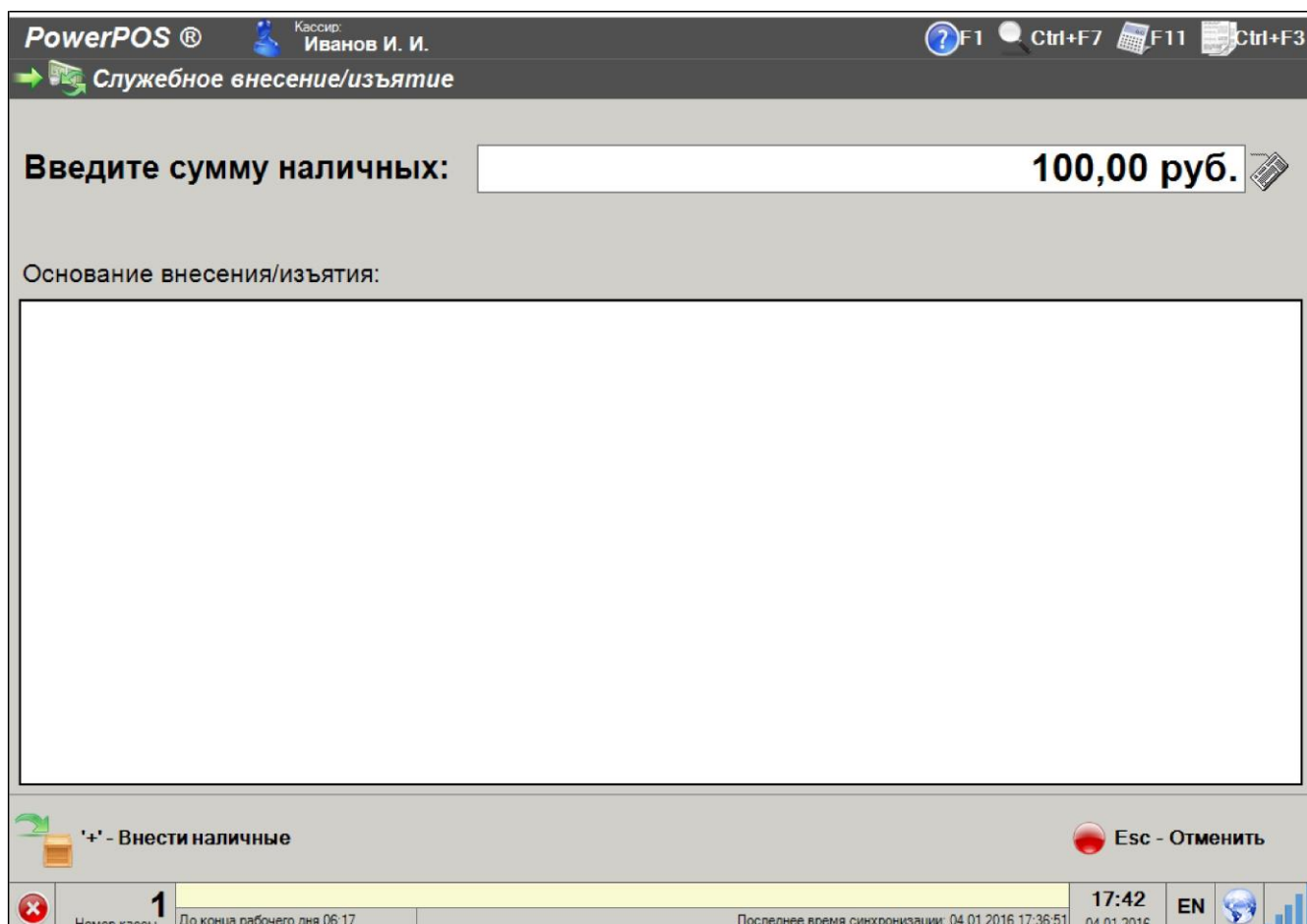



Рис. 9. Окно внесения/изъятия наличных

Реализация товаров

Открытие нового чека

1. После того как кассир зарегистрирован, в основном окне программы (Рис. 7) нажмите «**1 – Чеки реализации**», чтобы открыть новый чек. *Новый чек также открывается автоматически, после внесения наличных при открытии смены. Также чек открывается при сканировании штрихового кода товара в основном окне программы в пределах открытой смены.*
2. Окно «**Чек реализации**» имеет вид представленный на рисунке (Рис. 10).
3. В верхнем левом углу окна выводится информация о кассире, заголовок текущего окна, а также информация о состоянии чека.
4. В верхнем правом углу расположены такие функциональные кнопки: «**F11**», «**F1**», «**F8**», «**F5**», «**F7**», «**F6**», «**↑Up**», «**↓Down**». А также кнопки перехода между чеками (1, 2, 3 и т.д.). Ниже расположена строка ввода товара. Далее находится область для вывода информации о товарах, входящих в чек.
5. Внизу экрана расположены функциональные кнопки «**F4**», «**Esc**», «**F9**», кнопка «**завершение работы с программой**» , номер кассы, текущее время и дата, а также строка состояния.

ППП PowerPOS 5.0 Руководство оператора

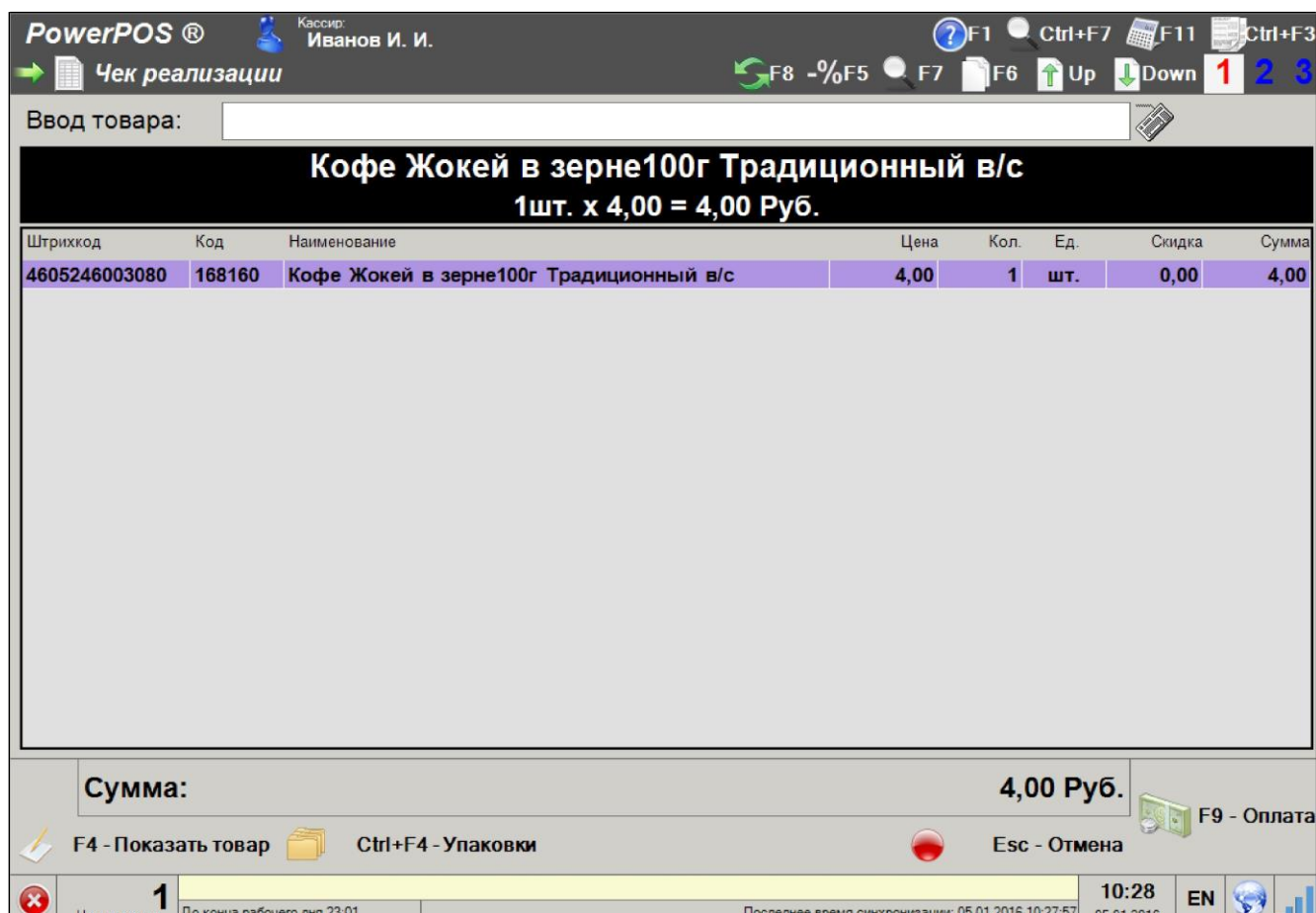


Рис. 10. Окно чека реализации

Ввод товара

1. Чтобы добавить товар в чек, отсканируйте его штрих-код. Если сканер по каким-либо причинам не может прочитать штрих-код товара, можно ввести штриховой либо внутренний код товара с клавиатуры. Товары, не имеющие штрихового кода, вводятся по внутреннему коду (см. п. [Ввод товара вручную по коду или штрих-коду](#)).
2. Во время сканирования штрих-кода заполняется чек реализации. Здесь размещается следующая информация о товаре: штрих-код, код, наименование, цена, количество, единица измерения, скидка и сумма. Общая сумма чека выводится внизу экрана (Рис. 10).

Ввод товара вручную по коду или штрих-коду

1. Чтобы ввести товар по коду или штрих-коду вручную, в окне «Чек реализации» введите код или штрих-код товара на клавиатуре. После ввода кода (штрих-кода) нажмите «Enter».
2. Если введен код штучного товара, то по нажатию «Enter» товар будет добавлен в чек, в количестве равном одной единице измерения товара. При ручном вводе весового товара открывается окно ввода количества товара (Рис. 11) (см. п. [Изменение количества товара](#)).

Изменение количества товара

1. Чтобы изменить количество уже добавленного в чек товара, выберите нужную товарную позицию в окне «Чек реализации» и нажмите «F4».
2. По нажатию «F4» открывается окно «Товарная позиция» (Рис. 11).
3. В этом окне выводится следующая информация о товаре: цена товара, код артикула, количество, стоимость, скидка, а также картинка, предварительно назначенная товару.

ППП PowerPOS 5.0 Руководство оператора

4. Чтобы изменить количество товара, введите необходимое число.
5. После внесения изменений нажмите «F3», чтобы принять внесенное количество и вернуться к виду товарных позиций чека.
6. Чтобы вернуться к виду товарных позиций, отменив внесенные изменения количества товара, нажмите «Esc».

Примечание:

Если товар штучный, его количество можно изменить, нажимая клавиши «+» или «—» на клавиатуре, не переходя в окно товарной позиции.

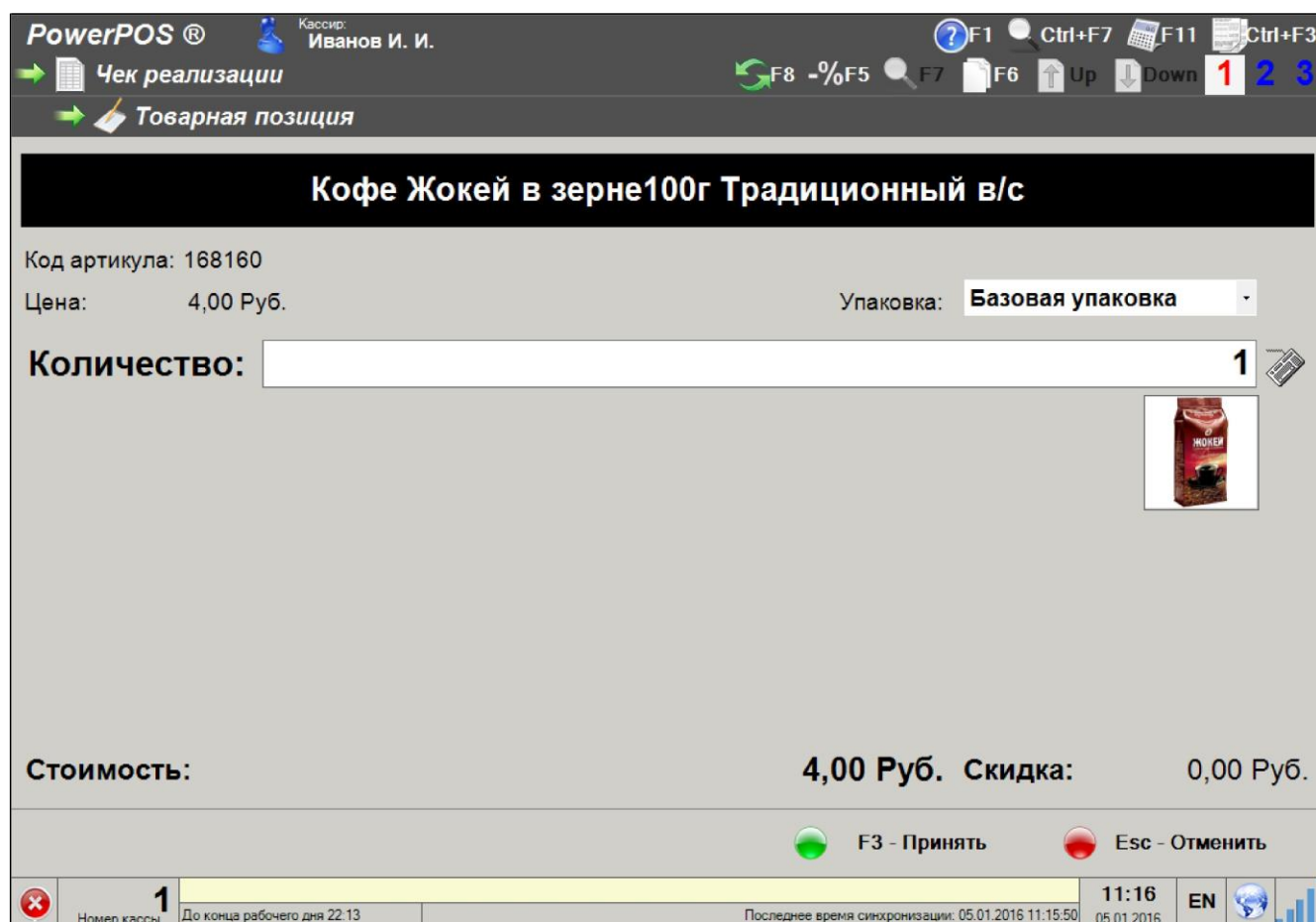


Рис. 11. Окно товарной позиции

Поиск товара по наименованию

1. Чтобы найти товар по наименованию нажмите «F7» (клавишу на клавиатуре или кнопку в верхнем правом углу окна чека реализации).
2. По нажатию «F7», откроется окно «Поиск товара» (Рис. 12).
3. В этом окне выводится информация о товарах: код, наименование, упаковка и цена.
4. Чтобы внести какой-либо товар в чек, выберите его в списке и нажмите «Enter».
5. Также можно ввести наименование или часть наименования товара и нажать «Enter». На экране останутся только те товары, в наименовании которых содержится введенная последовательность символов.
6. По нажатию «Enter» происходит возврат к окну чека реализации, выбранный товар добавляется в список товаров чека. Если нужно вернуться к чеку реализации без добавления товара, нажмите «Esc».

ППП PowerPOS 5.0 Руководство оператора

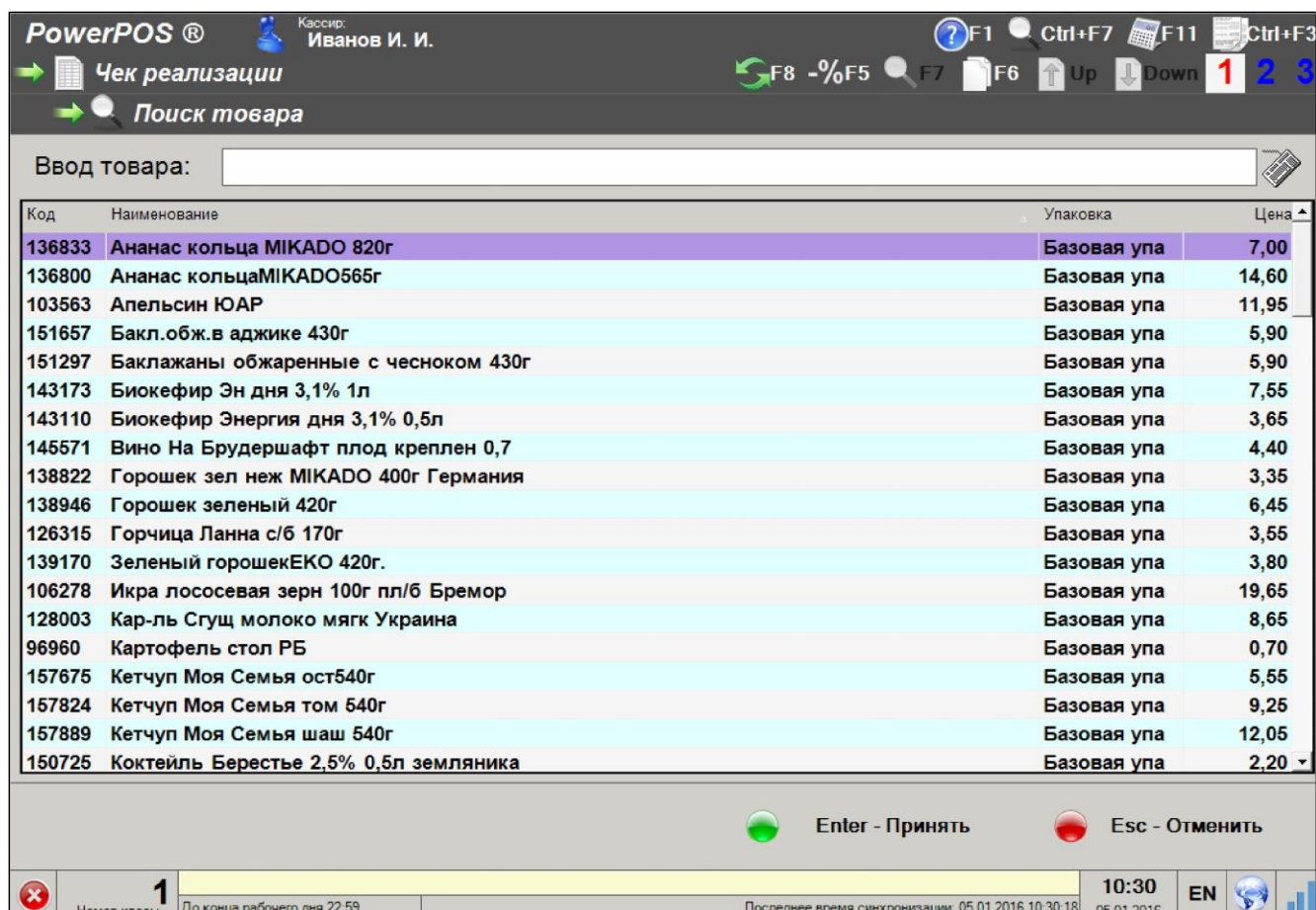


Рис. 12. Окно поиска товаров по наименованию

Информация о товаре либо дисконтной карточки

1. Для получения информации о товаре, либо дисконтной карточки клиента нажмите сочетание клавиш **«CTRL+F7»** либо одноименную кнопку в верхнем правом углу.
2. По нажатию **«CTRL+F7»**, откроется окно **«Поиск товаров и дисконтных карточек»**.
3. В этом окне выводится информация о товарах: код, наименование, краткое наименование, упаковка, единица измерения, налоговая ставка, минимальная цена и цена. В случае использования дисконтной карточки клиента будет выведена следующая информация: группа, скидка, сумма покупок, сумма бонусов, дата рождения, бонусы, наименование карточки и признак платежности карточки.

Отмена товара

1. Чтобы отменить товар, в **«окне чека реализации»** нажмите **«Esc»**.
2. Откроется диалоговое окно **«Отмена»** (Рис. 13).
3. Для отмены товара выберите кнопку **«отмена товара»** или нажмите клавишу **«1»** на клавиатуре.
4. По нажатию **«1»** открывается окно **«отмена товарной позиции»** (Рис. 14).
5. В этом окне нужно выбрать отменяемую товарную позицию.
6. Если отменяемая позиция была текущей на момент отмены, то эта позиция будет уже выбрана в окне отмены. В противном случае необходимо переместиться к отменяемой позиции в окне отмены, при помощи клавиш **«↑» «↓»** на клавиатуре (можно также

ППП PowerPOS 5.0 Руководство оператора

просканировать штриховой или ввести внутренний код товара для выбора отменяемой товарной позиции).

7. Чтобы отменить товар нажмите **«Enter»**. Программа перейдет в окно чека реализации, и в зависимости от настроек программы, отмененная товарная позиция будет подсвечена красным и перечеркнута или не будет отображаться в списке товаров чека.
8. Чтобы выйти из окна отмены товарной позиции, не отменяя товар, нажмите клавишу **«Esc»** на клавиатуре или кнопку **«Esc – не отменять товар»**, расположенную в правом нижнем углу окна отмены товара.



Рис. 13. Окно отмены

ППП PowerPOS 5.0 Руководство оператора

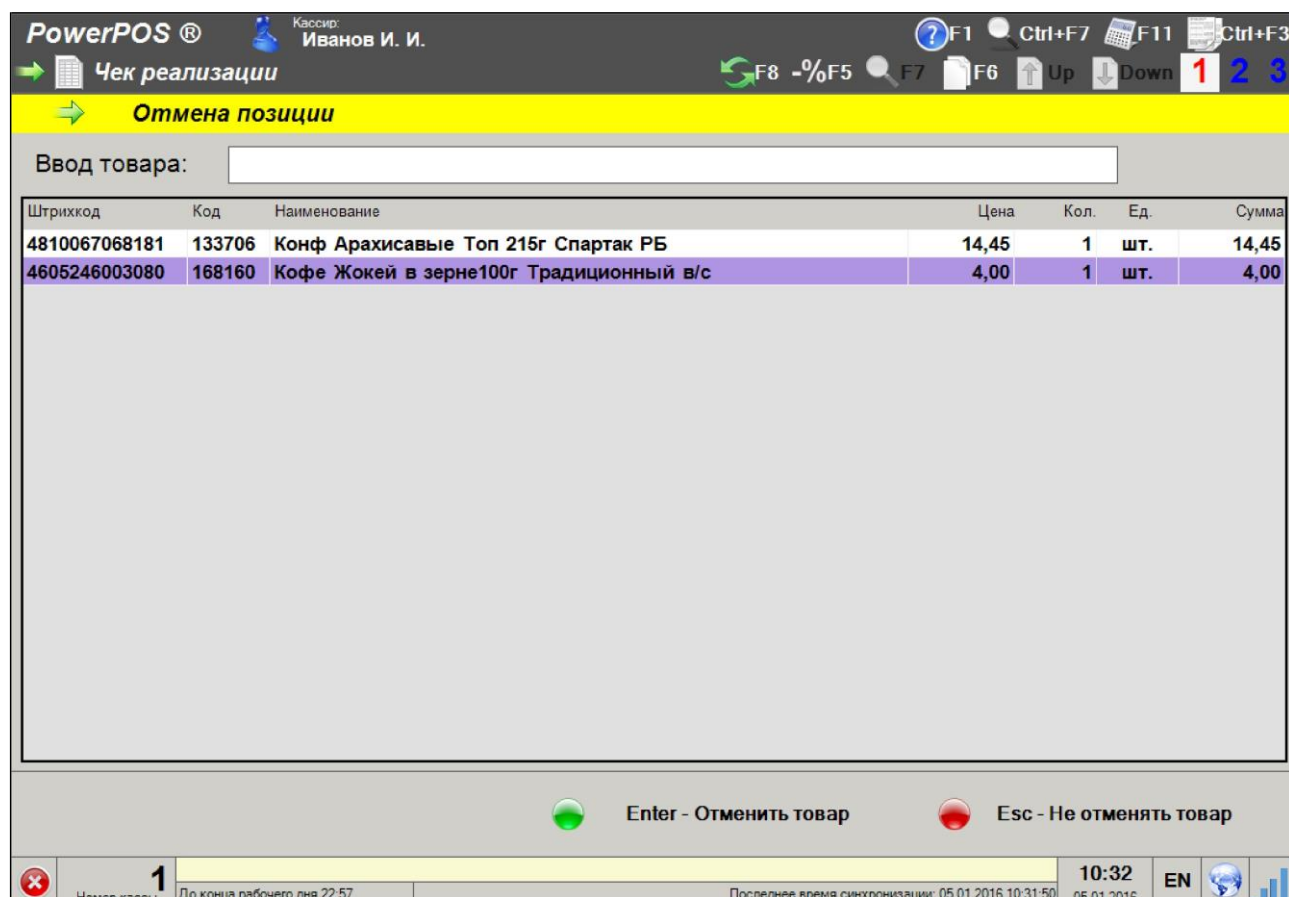


Рис. 14. Окно отмены товарной позиции чека

Отмена чека

1. Чтобы отменить чек, в окне чека реализации нажмите **«Esc»**.
2. На экране появится диалоговое окно **«Отмена»** (Рис. 13).
3. Здесь выберите кнопку **«отмена чека»** или нажмите клавишу **«2»** на клавиатуре.
4. Чек будет отменен и откроется окно нового чека реализации (Рис. 10).

Оплата чека

1. После того как все товарные позиции добавлены в чек, чтобы перейти к оплате чека, нажмите **«F9»** (кнопку внизу экрана или клавишу на клавиатуре).
2. Открывается окно **«Оплата чека»** (Рис. 15).
3. В этом окне выводится информация об оплате чека: скидка, общая сумма чека (с учетом всех скидок), сумма, полученная от покупателя, остаток суммы к оплате. Слева расположены кнопки выбора способов оплаты: **«Наличные»**, **«Карточка»**, **«Кредит»**, **«Бонус»**.

ППП PowerPOS 5.0 Руководство оператора

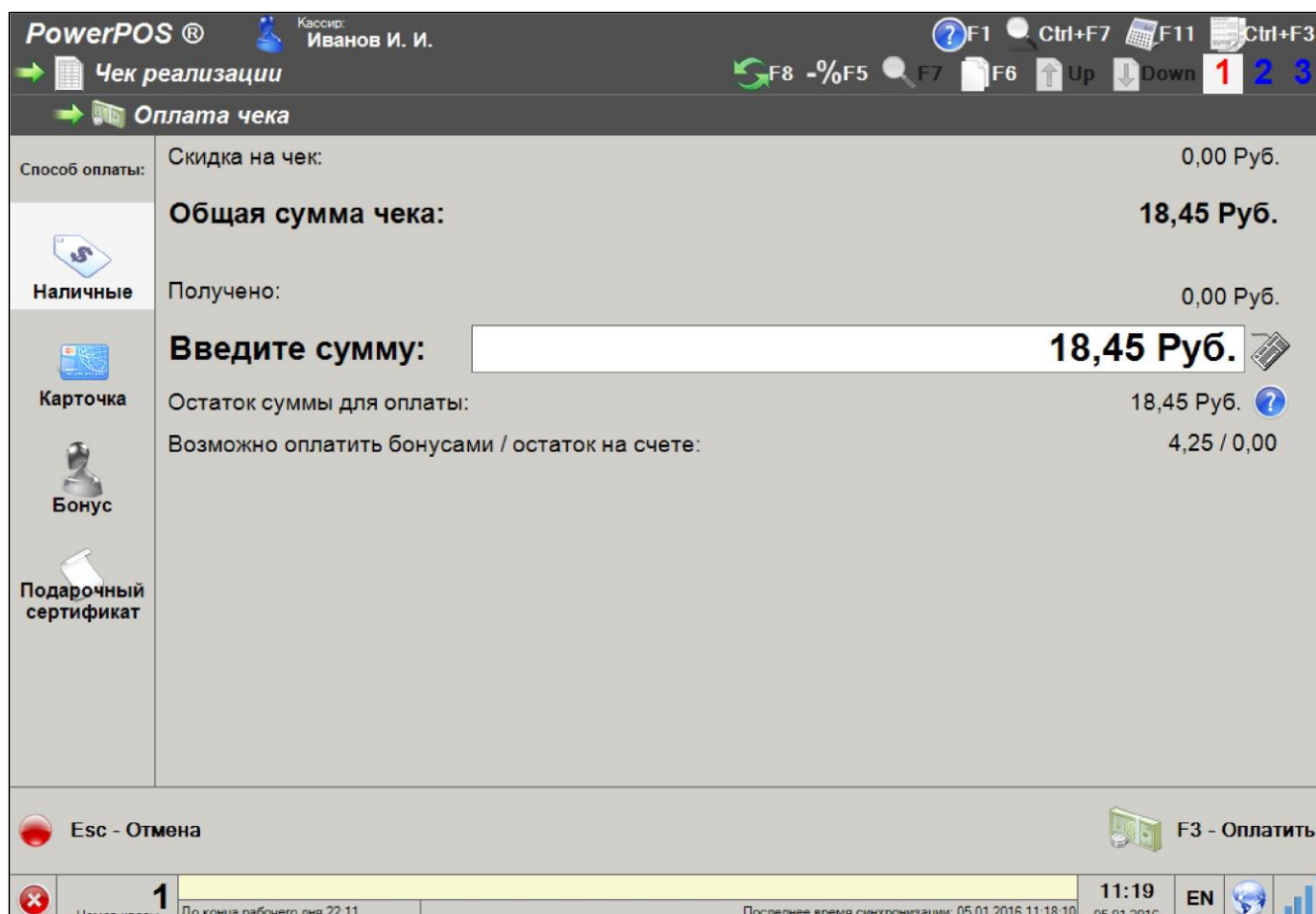


Рис. 15. Окно оплаты чека

Оплата наличными

1. Выберите необходимый способ оплаты. Для этого перейдите к нужной кнопке при помощи клавиш «↑», «↓» на клавиатуре.
2. В случае оплаты наличными выберите способ оплаты «Наличные». Этот способ оплаты установлен по умолчанию в окне оплаты.
3. После выбора способа оплаты «Наличные» в строке «*введите сумму*» укажите сумму, полученную от покупателя.
4. На экране появится информация о сдаче (если она есть).
5. Для завершения оплаты чека нажмите «**F3**». На фискальном принтере распечатается оплаченный чек и откроется денежный ящик.

Оплата карточкой

1. В случае оплаты карточкой выберите способ оплаты «Карточка». Если в системе используется более одного банковского терминала, откроется окно «Выбор банковского терминала» (Рис. 16). Здесь выберите нужный терминал и нажмите «Enter». Откроется окно «Оплата карточкой», чтобы произвести оплату проведите карточку.
2. Для завершения оплаты чека нажмите «**F3**». На фискальном принтере распечатается оплаченный чек и откроется денежный ящик.

ППП PowerPOS 5.0 Руководство оператора

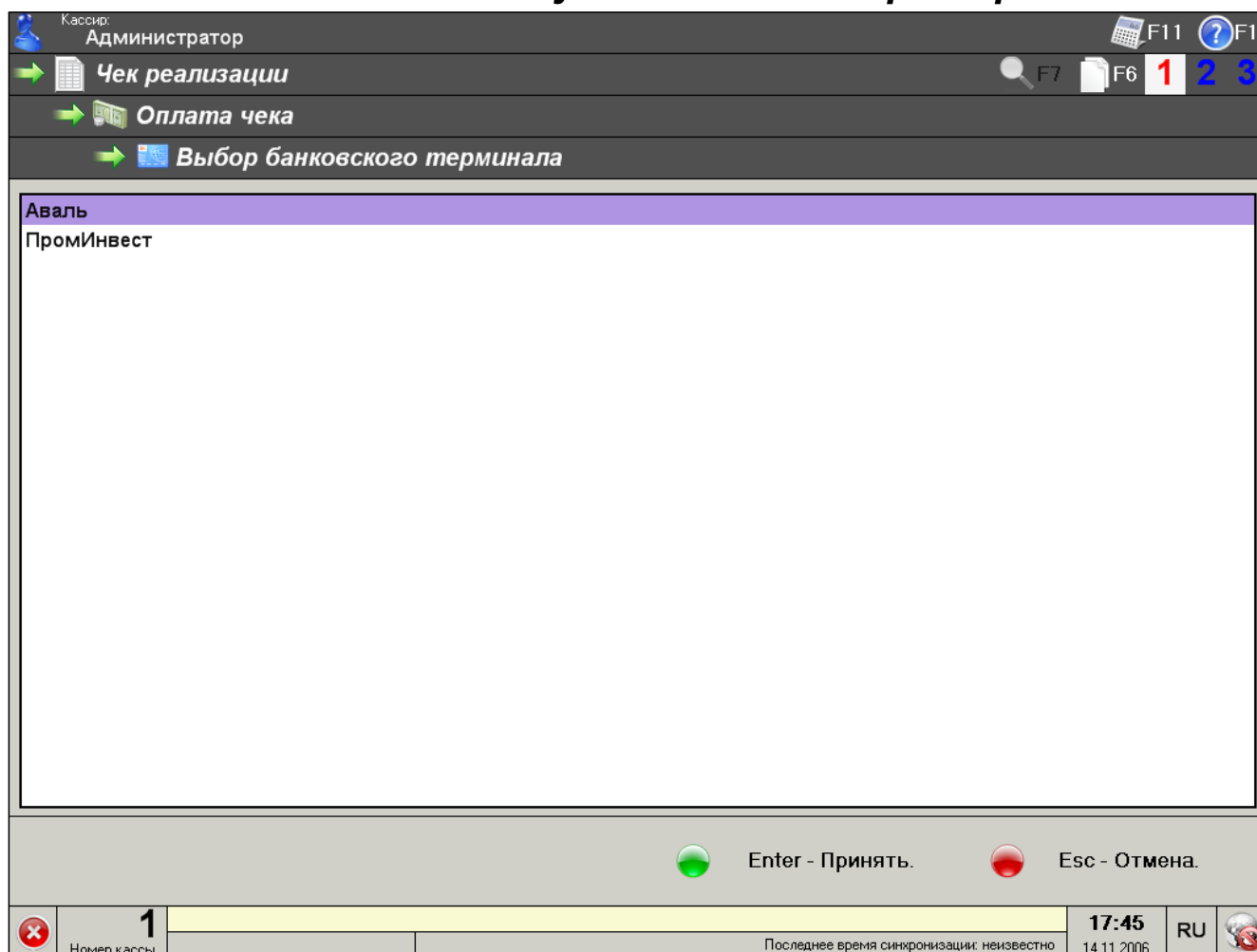


Рис. 16. Окно выбора банковского терминала

Мультивалютная оплата

Чтобы на кассе можно было совершать мультивалютные оплаты должна быть выполнена соответствующая настройка в профиле кассы, и фискальный регистратор должен поддерживать функцию мультивалютной оплаты.

1. При оплате чека нужно выбрать тип оплаты и ввести сумму, которую нужно оплатить в базовой валюте, после чего нажать «F3 - Оплатить». Введенная сумма не может превышать остаток к оплате чека.
2. Если выбран тип оплаты «Наличные», то появится окно, предлагающее ввести оплаты в разных валютах (Рис 17).

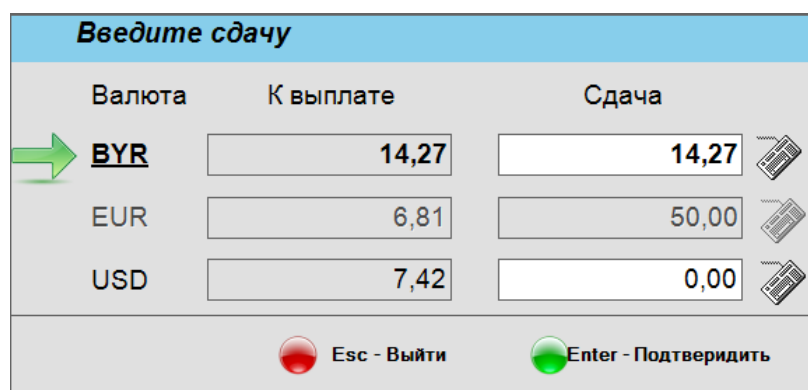
Введите оплаты		
Валюта	К оплате	Сумма
BYR	96,30	0,00
EUR	47,71	200,00
USD	49,21	49,21

Esc - Выйти Enter - Подтвердить

Рис. 17. Окно ввода оплат в разных валютах

ППП PowerPOS 5.0 Руководство оператора

В данном окне можно выбирать тип валюты и вводить принятые суммы, для подтверждения введенной суммы нужно нажать «Enter - Подтвердить». По каждой из валют можно только однократно выполнить ввод суммы. Если было получено большее количество денег, чем нужно для оплаты, будет предложено выдать сдачу, принцип аналогичен оплате (Рис 18).



Валюта	К выплате	Сдача
BYR	14,27	14,27
EUR	6,81	50,00
USD	7,42	0,00

Esc - Выйти Enter - Подтвердить

Рис. 18. Окно ввода сдачи по валютам

3. При других типах оплаты будет предложено выбрать только тип валюты без ввода суммы (Рис 19).



Валюта	К оплате
BYR	65,00
EUR	31,02
USD	33,79

Esc - Выйти Enter - Подтвердить

Рис. 19. Окно выбора типа валюты

Оплата в кредит

1. В случае оплаты в кредит выберите способ оплаты «Кредит».
2. Далее укажите сумму из документа, предоставляющего кредит.
3. Для завершения оплаты чека нажмите «F3». На фискальном принтере распечатается оплаченный чек и откроется денежный ящик.

Отмена оплаты

1. Чтобы отменить оплату чека, в окне «Оплата чека» нажмите «Esc» - кнопку в левом нижнем углу или клавишу на клавиатуре.
2. Откроется окно «Отмена» (Рис. 20), чтобы отменить оплату чека нажмите кнопку «1 – Отмена оплаты» или клавишу «1» на клавиатуре. Оплата чека будет отменена, программа перейдет в окно чека реализации.
3. Если отменять оплату не нужно, в окне «Отмена» нажмите кнопку «3 - Выход» или клавишу «3» на клавиатуре.



Рис. 20. Отмена оплаты чека

4. Чтобы закрыть оплаченный чек нажмите «Enter».
5. Оплаченный чек закроется автоматически при сканировании штрих-кода товара либо при любом последующем вводе с клавиатуры. При этом будет открыт новый чек, и вся введенная информация будет внесена в него. Эта возможность позволяет ускорить работу, поскольку можно не делать дополнительное нажатие клавиши «Enter».
6. По закрытию оплаченного чека, открывается новый чек реализации.

Скидки

Скидка на чек

1. Скидка на чек может быть назначена путем сканирования дисконтной карты клиента или путем выбора скидки вручную.
2. Чтобы назначить скидку на чек по дисконтной карте клиента просканируйте карту или введите ее код. Просканировать дисконтную карту клиента можно на любом этапе работы с чеком. Если по некоторым причинам сканирование карты не возможно, ее код можно ввести вручную в окне чека реализации (Рис. 10). *После перехода к оплате чека ввести код карты вручную нельзя.*
3. Чтобы назначить скидку на чек вручную, в окне оплаты чека нажмите «F5» (кнопку вверху окна оплаты чека или клавишу на клавиатуре). Откроется окно выбора скидки вручную. Из списка возможных скидок выберите ту, которую хотите применить и нажмите «Enter». Выбранная скидка будет назначена на чек.
4. Если скидка предполагает ввод значения скидки вручную, откроется окно «Ввод значения скидки», где необходимо ввести значение скидки. После ввода значения нажмите «Enter», чтобы назначить скидку на чек.
5. Чтобы отменить скидку на чек в окне оплаты чека нажмите «Esc», откроется окно отмены (Рис. 13), здесь выберите «отмена скидки на чек» или нажмите клавишу «5» на клавиатуре. Скидка на чек будет отменена.

ППП PowerPOS 5.0 Руководство оператора

Скидка на товарную позицию

1. Скидку на товарную позицию можно назначить вручную в окне чека реализации. Чтобы назначить скидку, выберите нужную позицию в списке товаров в окне чека реализации и нажмите «F5» (кнопку вверху окна чека реализации или клавишу на клавиатуре).
2. Откроется окно выбора скидки вручную (Рис. 21). Из списка возможных скидок выберите ту, которую хотите применить и нажмите «Enter». Выбранная скидка будет назначена на товарную позицию.
3. Если скидка предполагает ввод значения скидки вручную, откроется окно «Ввод значения скидки» (Рис. 22), где необходимо ввести значение скидки. После ввода значения нажмите «Enter», чтобы назначить скидку на чек.
4. Чтобы отменить скидку на товарную позицию, выберите товар в окне чека реализации и нажмите «Esc», откроется окно отмены (Рис. 13), здесь выберите «отмена скидки на товар» или нажмите клавишу «4» на клавиатуре. Скидка на выбранный товар будет отменена.

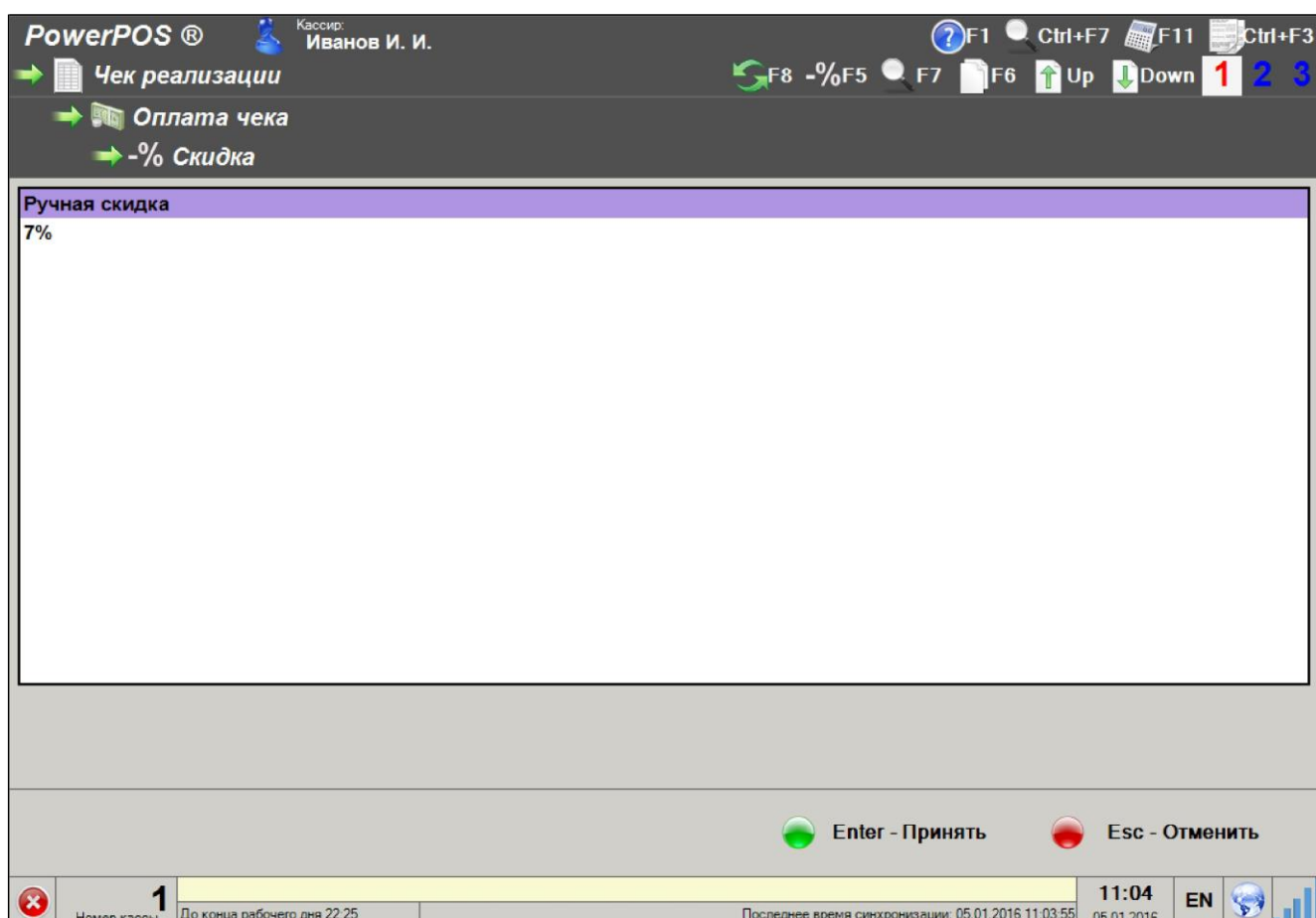


Рис. 21. Окно выбора скидки

ППП PowerPOS 5.0 Руководство оператора

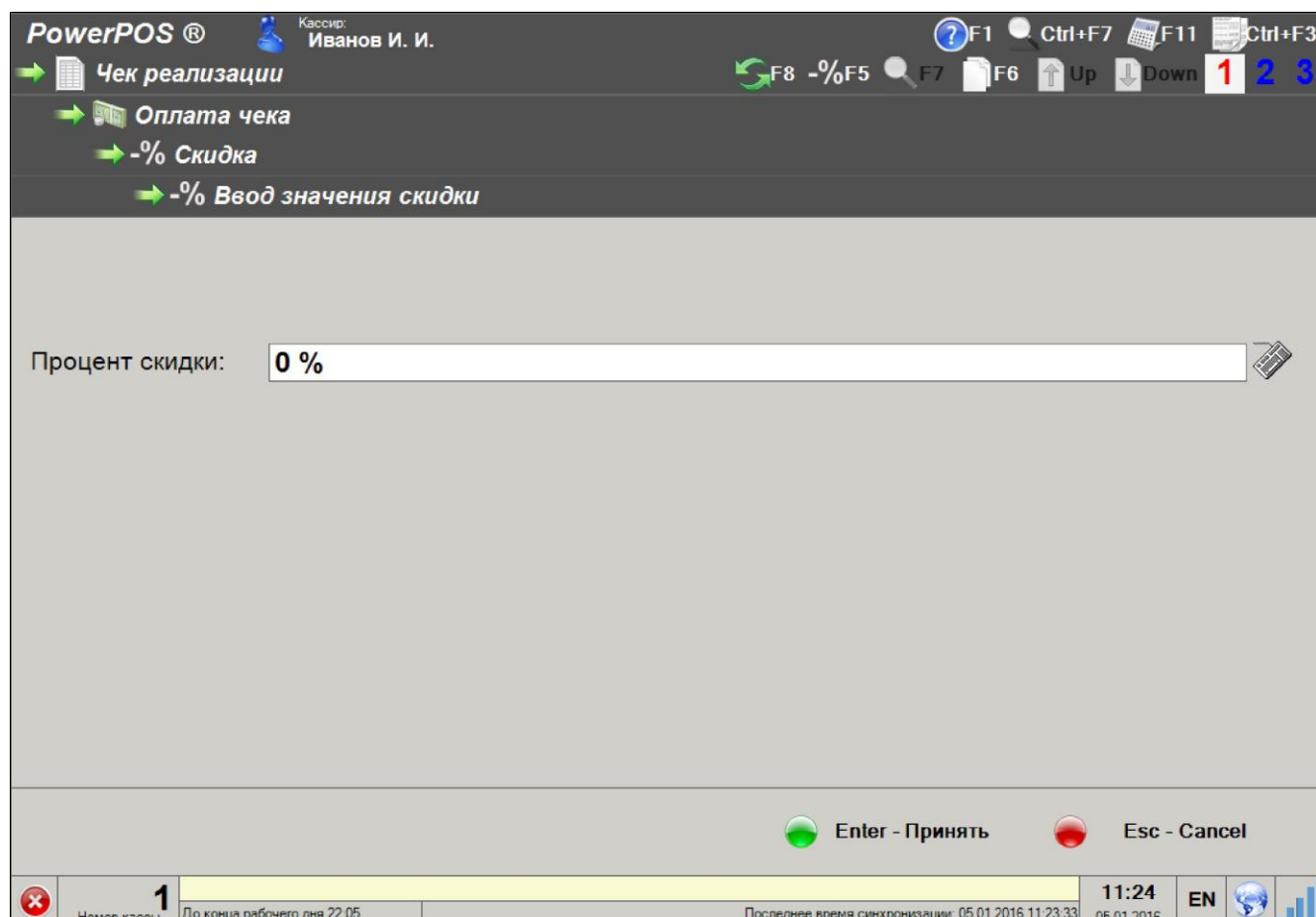


Рис. 22. Окно ввода значения скидки

Выход в главное меню

1. Чтобы выйти из открытого чека (содержащего товары), в основное окно программы (в главное меню), нажмите клавишу «Esc».
2. Откроется окно «Отмена» (Рис. 13). Чтобы выйти нажмите клавишу «3» на клавиатуре или кнопку «3 - Выход». Откроется основное окно программы.
3. Чтобы вернуться к чеку, в основном окне программы нажмите «1 – Чек реализации».

Возврат товаров

1. Чтобы произвести возврат товара по чеку, в основном окне программы нажмите кнопку «2 - Чеки возврата».
2. Откроется окно «**возврат товара**» (Рис. 23).
3. Чтобы выбрать основание возврата, нажмите «F3» - кнопку в нижнем левом углу окна или клавишу на клавиатуре. Откроется окно «Основание возврата» (Рис. 24). Выберите основание возврата и нажмите «Enter», чтобы применить его к чеку.
4. В зависимости от настроек программы, поиск чека возврата может производиться по фискальному номеру, по идентификатору кассы, по номеру торговой площадки. Введите номер чека (фискальный номер, идентификатор кассы, идентификатор торговой площадки) и нажмите «Enter» чтобы перейти к поиску чека. Если чеков с введенными параметрами несколько, откроется окно «Выбор чека возврата» (Рис. 25), здесь выберите чек и нажмите «Enter».

ППП PowerPOS 5.0 Руководство оператора

5. Откроется перечень товаров, выбранного чека (Рис. 26). Здесь размещается информация о товарных позициях чека: наименование, цена, возвращаемое количество товара, скидка и сумма, возвращаемая покупателю.
6. Чтобы перейти к нужной товарной позиции, воспользуйтесь кнопками «↑», «↓» на клавиатуре. Также можно просканировать штрих-код товара либо ввести внутренний код товара. После сканирования штрих-кода либо ввода внутреннего кода товара происходит выделение соответствующей товарной позиции и изменение возвращаемого количества в выделенной товарной позиции.
7. Если нужно выбрать все позиции чека, нажмите клавишу «+». В случае если количество возвращаемого товара меньше чем в чеке, следует указать нужное количество. Для этого выделите товар и нажмите «пробел» на клавиатуре. Откроется диалоговое окно, где нужно ввести количество возвращаемого товара.
8. Чтобы обнулить все позиции чека, нажмите кнопку «←» на клавиатуре.
9. После ввода количества возвращаемого товара (либо нескольких возвращаемых товаров) нажмите «Enter».
10. По нажатию «Enter» на экран выведется сумма для выдачи клиенту, сумма, которая выдана и сдача от клиента (если она есть) (Рис. 27).

Примечание:

Возврат товаров может производиться только по тому типу оплаты, по которому был оплачен фискальный чек. Возврат по чекам с частичной оплатой не допустим.

11. Чтобы произвести возврат, нажмите «F3», а затем «Enter» для закрытия чека возврата и перехода в главное окно программы. Чтобы отменить чек возврата, нажмите «Esc».

Рис. 23. Окно возврата товара

ППП PowerPOS 5.0 Руководство оператора

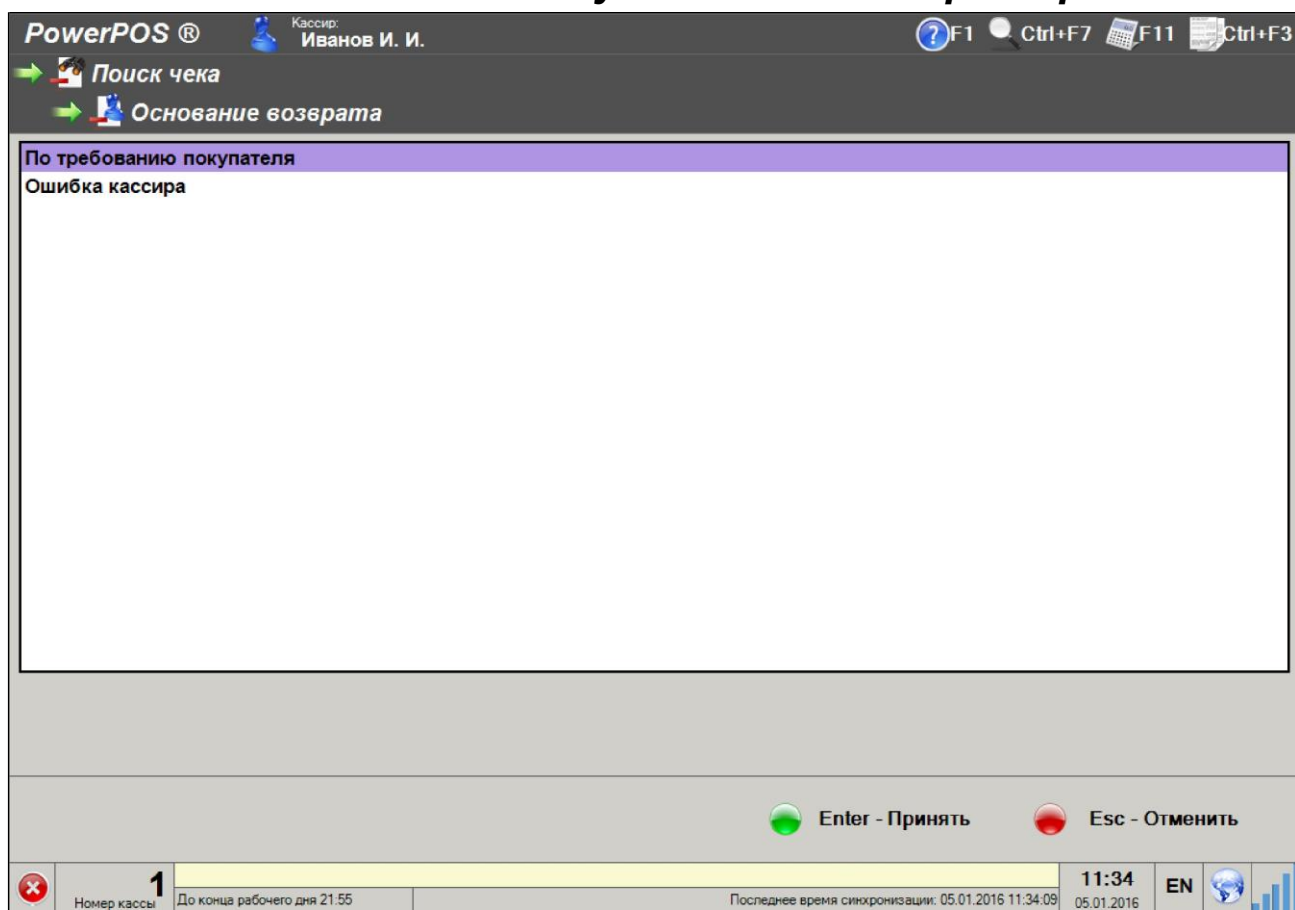


Рис. 24. Выбор основания возврата

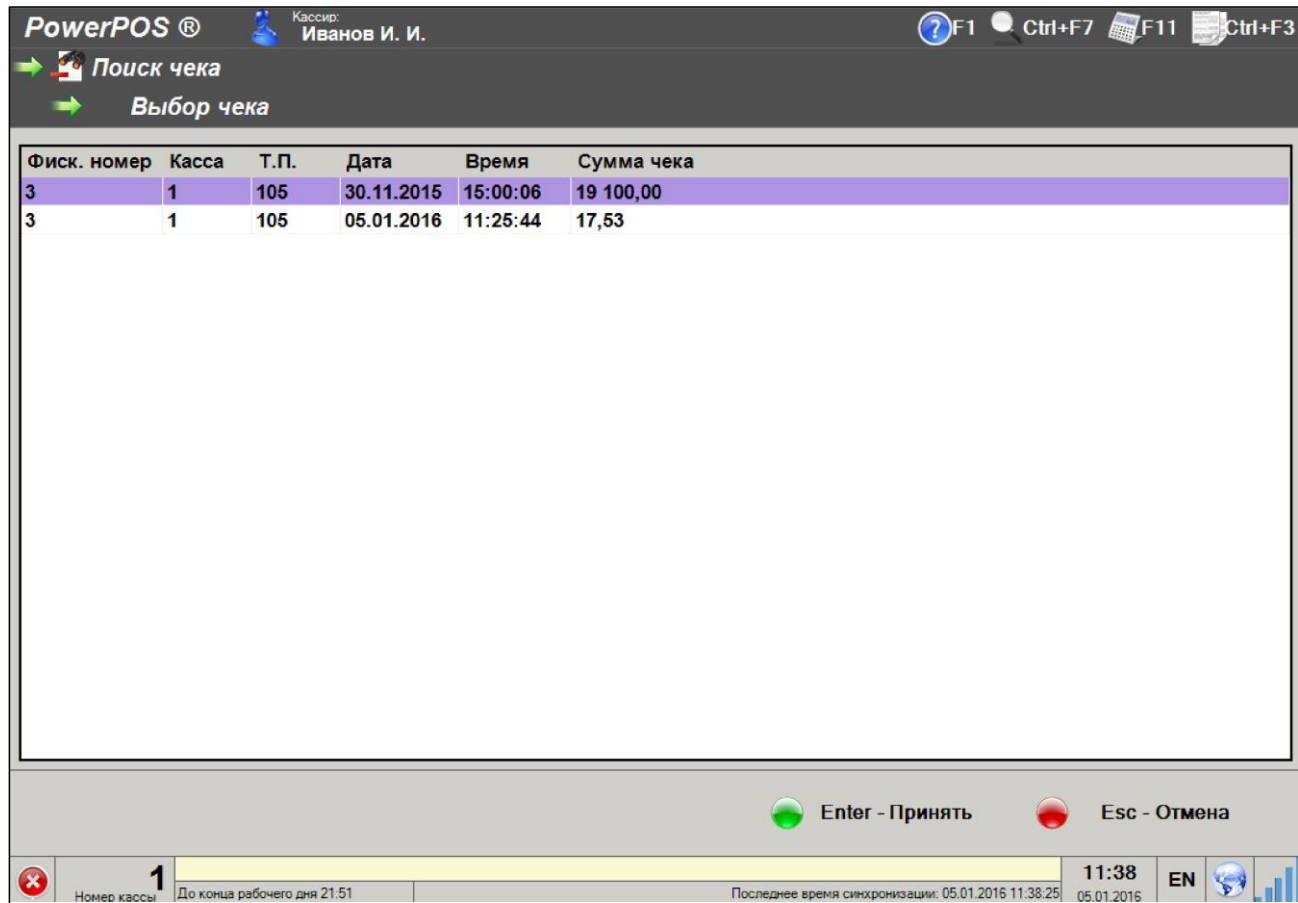


Рис. 25. Окно выбора чека возврата

ППП PowerPOS 5.0 Руководство оператора

PowerPOS® Кассир: Иванов И. И. ? F1 Ctrl+F7 F11 Ctrl+F3

→ Поиск чека
→ Выбор чека
→ Возврат товаров

Сумма возврата: 0,00 Руб.

Ввод товара:

Штрихкод	Код	Наименование	Цена	Кол.	Ед.	Скидка	Сумма
4605246003080	168160	Кофе Жокей в зерне 100г Традиционный в/с	4,00	0	шт.	0,00	0,00
4810067068181	133706	Конф Арахисовые Топ 215г Спартак РБ	14,45	0	шт.	0,00	0,00

'+' - Выбрать все позиции '-' - Обнулить все позиции Пробел - Изменить количество

Enter - Продолжить Esc - Отмена

1 11:39 EN

Номер кассы: 1 До конца рабочего дня 21:50 Последнее время синхронизации: 05.01.2016 11:38:25 05.01.2016

Рис. 26. Перечень товаров чека

PowerPOS® Кассир: Иванов И. И. ? F1 Ctrl+F7 F11 Ctrl+F3

→ Поиск чека
→ Выбор чека
→ Возврат товаров
→ Возврат оплаты

Общая сумма чека: 3,80 Руб.

Введите сумму: 3,80 Руб. ?

Esc - Отмена F3 - Оплатить

1 11:43 EN

Номер кассы: 1 До конца рабочего дня 21:46 Последнее время синхронизации: 05.01.2016 11:43:04 05.01.2016

Рис. 27. Сумма возврата клиенту

ППП PowerPOS 5.0 Руководство оператора

Работа с авансовыми чеками

Авансовый чек – документ, подтверждающий оплату товара, отгрузка которого будет произведена позднее.

1. Авансовый чек создается так же, как и обычный чек реализации (смотрите пункт «Открытие нового чека»).
2. Чтобы сделать чек авансовым, в окне чека реализации нажмите «F8» (кнопку вверху окна или клавишу на клавиатуре). Откроется окно с запросом на подтверждение изменения чека на авансовый. Чтобы сделать чек авансовым нажмите кнопку «Да». Кнопка «Нет» отменит преобразование чека. Возврат к чеку реализации производится повторным нажатием «F8».
3. Чек будет преобразован в авансовый. Информация о том, что чек авансовый отобразится в заголовке чека (заголовок «Чек реализации» изменится на «Авансовый чек»).
4. Дальнейшая работа с авансовым чеком (добавление товаров, оплата) аналогична работе с чеком реализации.

Поиск и подтверждение авансового чека

1. Чтобы перейти к поиску авансового чека в основном окне программы нажмите кнопку «З – Авансовые чеки», или клавишу «З» на клавиатуре. Откроется окно «Поиск авансового чека» (Рис. 28).
2. Чтобы найти авансовый чек введите его номер, и нажмите кнопку «Принять». Откроется окно найденного авансового чека (Рис. 29). Сравните список товаров найденного чека с полученным от покупателя и чтобы подтвердить отгрузку товаров, нажмите «Enter».

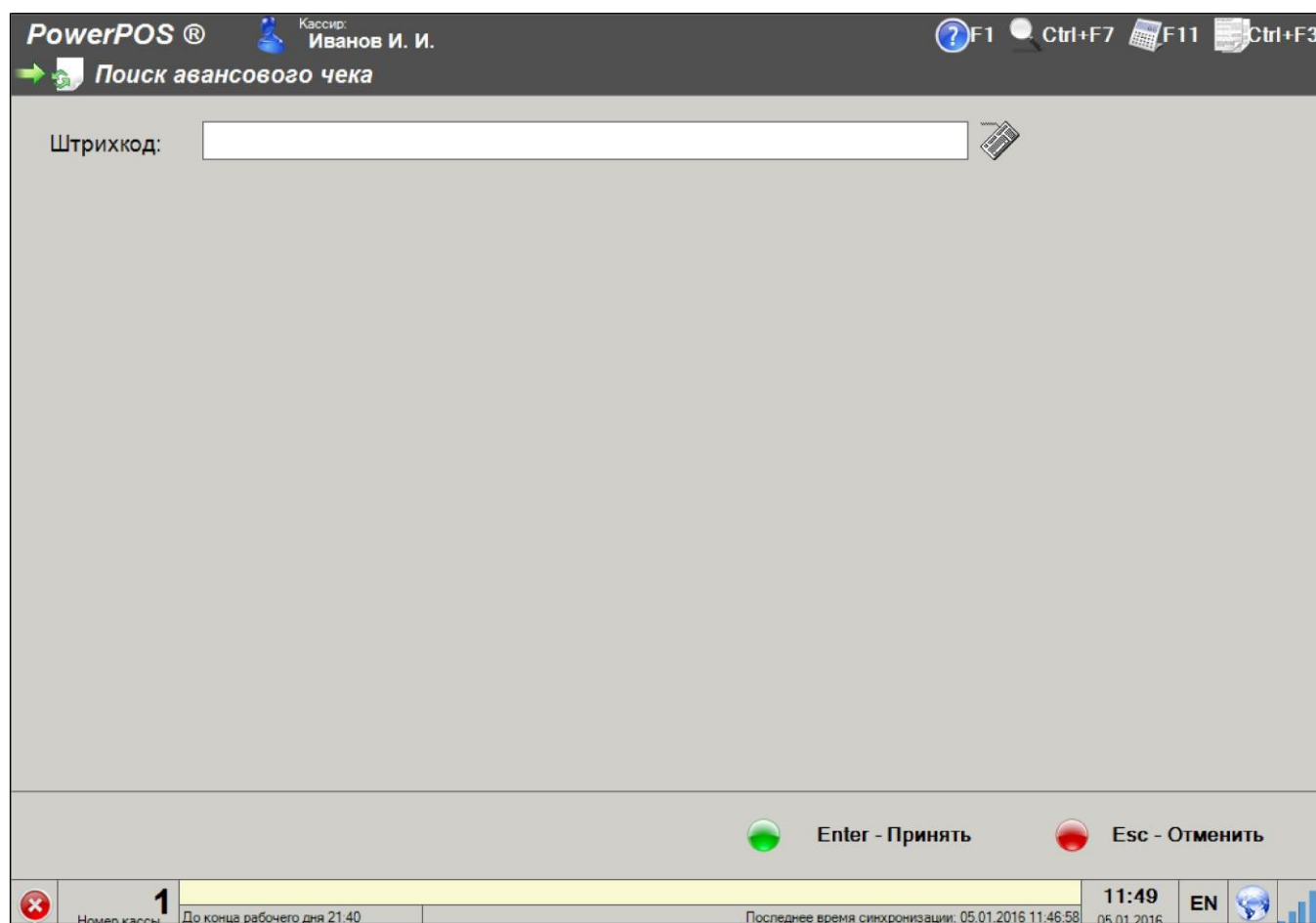


Рис. 28. Окно поиска авансового чека

ППП PowerPOS 5.0 Руководство оператора

3. Авансовый чек может быть подтвержден только один раз, повторное подтверждение не допускается программой.

PowerPOS® Кассир: Иванов И. И.

Авансовый чек

Ввод товара:

Чай Гринфилд Голден Цейлон 100г
1 шт. x 20,60 = 20,60 Руб.

Штрихкод	Код	Наименование	Цена	Кол.	Ед.	Скидка	Сумма
4605246003516	166573	Чай Гринфилд Голден Цейлон 100г	20,60	1	шт.	0,00	20,60
4007415008092	138529	Оливки MIKADO с кревет.300г Испания	4,95	1	шт.	0,00	4,95

Сумма: 25,55 Руб.

F4 - Показать товар Ctrl+F4 - Упаковки Esc - Отмена F9 - Оплата

1 Номер кассы До конца рабочего дня 21.44 Последнее время синхронизации: 05.01.2016 11:45:24 11:46 05.01.2016 EN

Рис. 29. Авансовый чек

Аннулирование чека

1. Для того, чтобы произвести аннулирование чека, в основном окне программы нажмите кнопку «5 – Аннулирование чека».
2. Откроется окно поиска чека для аннулирования (Рис. 30).
3. Чтобы выбрать основание аннулирования, нажмите «F3» - кнопку в нижнем левом углу окна или клавишу на клавиатуре. Откроется окно «Основание аннулирования» (Рис. 31). Выберите основание аннулирования и нажмите «Enter», чтобы применить его к чеку.
4. Введите фискальный номер чека и нажмите «Enter», чтобы перейти к отображению содержания чека (Рис. 32).
5. Нажмите «Enter» для продолжения или «Esc» для отмены аннулирования чека.

ППП PowerPOS 5.0 Руководство оператора

PowerPOS® Кассир: Иванов И. И. ? F1 Ctrl+F7 F11 Ctrl+F3

Поиск чека для аннулирования

Фискальный номер

F3 - Основание аннулирования Enter - Принять Esc - Отменить

Номер кассы: 1 До конца рабочего дня 20:27 Последнее время синхронизации: 05.01.2016 13:02:15 13:02 05.01.2016 EN

Рис. 30. Окно поиска чека для аннулирования

PowerPOS® Кассир: Иванов И. И. ? F1 Ctrl+F7 F11 Ctrl+F3

Поиск чека для аннулирования

Основание аннулирования

Ошибка кассира

По требованию покупателя

Enter - Принять Esc - Отменить

Номер кассы: 1 До конца рабочего дня 20:26 Последнее время синхронизации: 05.01.2016 13:03:02 13:03 05.01.2016 EN

Рис. 31. Основание аннулирования чека

ППП PowerPOS 5.0 Руководство оператора

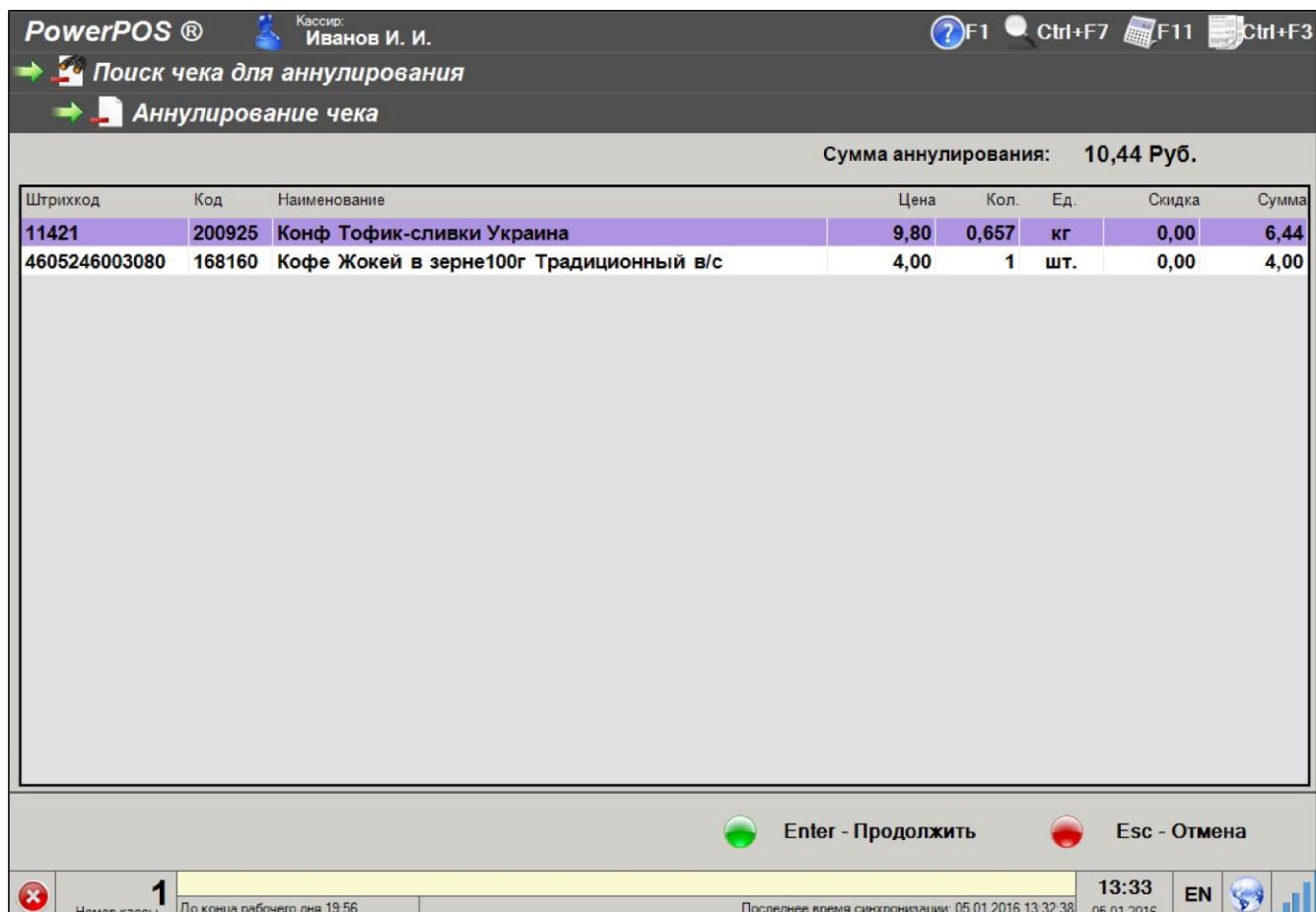




Рис. 32. Перечень товаров чека

Отложенные чеки

Отложенный чек — чек реализации, заполненный, но по каким-либо причинам не оплаченный, сохраненный в системе.

1. Чтобы отложить чек, в окне чека реализации нажмите кнопку  или клавишу «Page Down» на клавиатуре. Откроется окно, где необходимо подтвердить отложенный чек — кнопка «Да». Чек будет сохранен и закрыт, вернуться к отложенному чеку можно на любой из касс системы. Если чек не нужно откладывать, в окне подтверждения нажмите кнопку «Нет».
2. Чтобы вернуться к отложенному чеку, в окне нового чека реализации нажмите кнопку  или клавишу «Page Up» на клавиатуре.
3. Откроется окно «Выбор отложенного чека» (Рис. 33). Выберите чек, с которым необходимо продолжить работу и нажмите «Enter». Выбранный чек будет открыт для продолжения работы. Далее работа с отложенным чеком (добавление товаров, оплата) аналогична работе с обычным чеком реализации.
4. Чтобы выйти из списка отложенных чеков, не выбирая чек, нажмите кнопку «Esc - Отмена» или клавишу «Esc» на клавиатуре. Программа перейдет к новому чеку реализации.

ППП PowerPOS 5.0 Руководство оператора

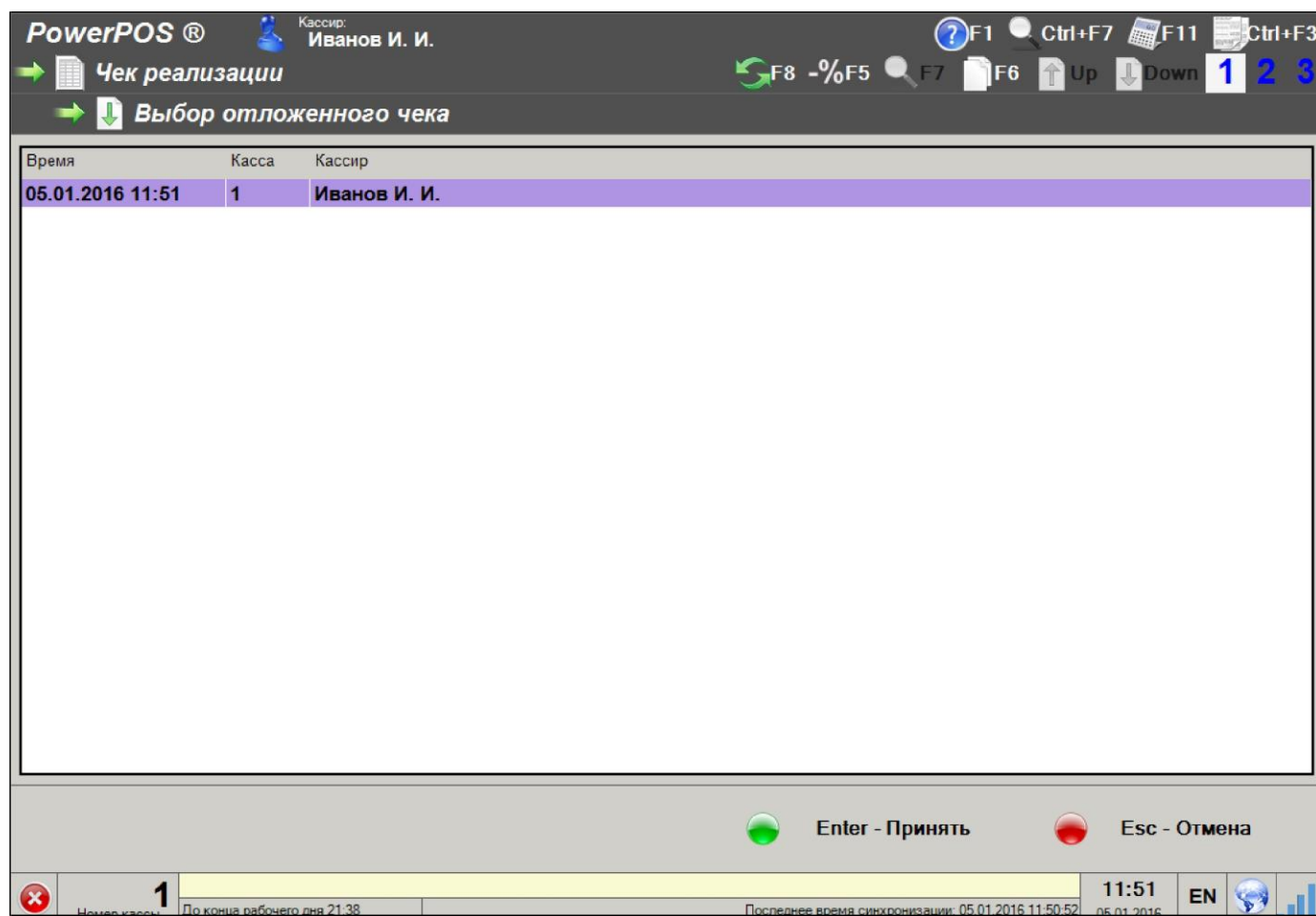


Рис. 33. Окно выбора отложенных чеков

Завершение работы

Завершение работы кассовой программы состоит из двух основных этапов – закрытие смены кассира и закрытие рабочего дня кассы. В пределах одного рабочего дня кассы может быть несколько смен кассиров. Если открыта смена кассира, закрыть рабочий день кассы не возможно.

Закрытие смены кассира сопровождается печатью X-отчета. Завершение рабочего дня кассы сопровождается печатью Z – отчета.

Закрытие смены кассира


1. Чтобы закрыть смену кассира, в основном окне программы нажмите кнопку , расположенную в нижнем левом углу, или клавишу «Esc» (или «F12») на клавиатуре.
2. Откроется диалоговое окно «**завершение работы**» (Рис. 34).
3. Для завершения смены нажмите кнопку «Смена кассира» или клавишу «5» на клавиатуре.
4. Откроется окно «**окончание смены**» (Рис. 35). Для закрытия смены нажмите «**Enter**».
5. После подтверждения завершения смены откроется окно «Служебное внесение/вынесение» (Рис. 9), где необходимо ввести сумму наличных, изымаемых из денежного ящика.



Рис. 34. Окно завершения работы

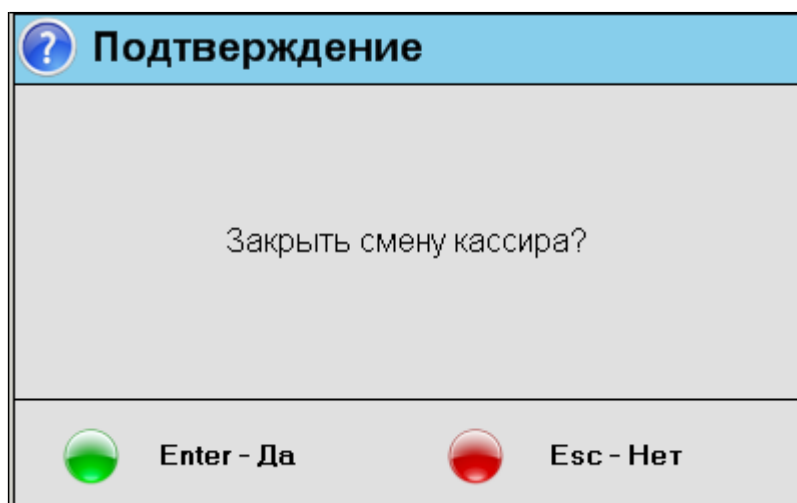



Рис. 35. Окно окончания смены

6. На фискальном регистраторе распечатается X-отчет и документ, фиксирующий служебное вынесение, если операция служебного вынесения была произведена.
7. На экран выведется окно входа в систему (Рис. 6). Авторизация необходима как для открытия новой смены кассира, так и для закрытия рабочего дня кассы.

Завершение рабочего дня кассы

1. После того как смена кассира закрыта, может быть завершён рабочий день кассы.
2. Чтобы закрыть рабочий день кассы в основном окне программы нажмите кнопку  или нажмите клавишу «Esc» (или «F12») на клавиатуре.
3. Откроется окно «Завершение работы» (Рис. 34). Чтобы закрыть рабочий день кассы нажмите клавишу «1» на клавиатуре или нажмите кнопку «1- Рабочий день» в окне завершения работы.
4. Откроется окно подтверждения закрытия рабочего дня кассы (Рис. 36). Чтобы завершить рабочий день кассы нажмите «Enter». Рабочий день кассы будет закрыт, на фискальном регистраторе будет распечатан Z-отчет.

Примечание:

Следующий рабочий день кассы будет открыт при открытии новой смены кассира.

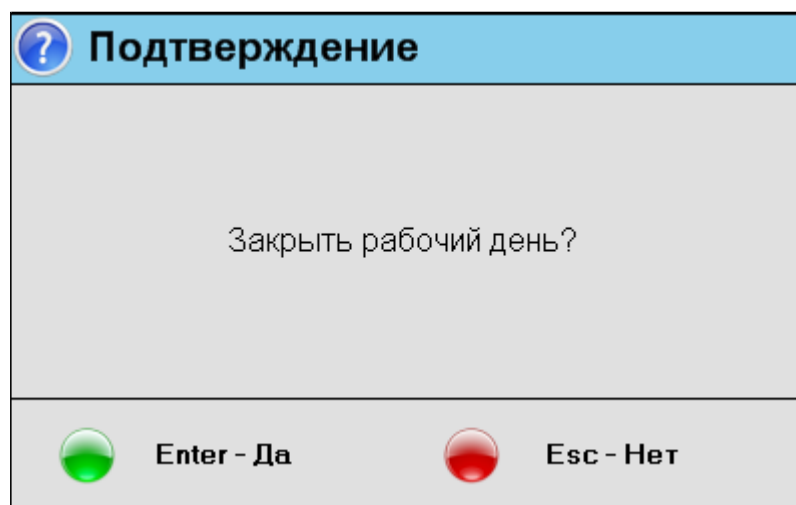



Рис. 36. Окно подтверждения завершения рабочего дня кассы

Выключение кассы

1. Выключение кассы может производиться на любом этапе работы программы. Чтобы перейти к завершению работы программы нажмите кнопку  в основном окне программы или клавишу «Esc» (или «F12») на клавиатуре.
2. Откроется окно «Завершение работы» (Рис. 34). Чтобы выключить кассу нажмите кнопку «Выключить» или клавишу «З» на клавиатуре.
3. Откроется окно «Выключение кассы», где следует подтвердить или отменить выключение.
4. Чтобы завершить работу с программой нажмите кнопку «Enter - Да» или клавишу «Enter» на клавиатуре.
5. Чтобы отменить выключение нажмите кнопку «Esc - Нет» или клавишу «Esc» на клавиатуре.

Дополнительные функции.

1. Чтобы перейти к дополнительным функциям, в основном окне программы нажмите кнопку «Дополнительно» или клавишу «←→» на клавиатуре.
2. Откроется окно «**дополнительные функции**».
3. Чтобы перейти к дополнительным функциям кассира, нажмите кнопку «1- Кассир» или кнопку «1» на клавиатуре. Откроется окно «**Кассир**» (Рис. 37).

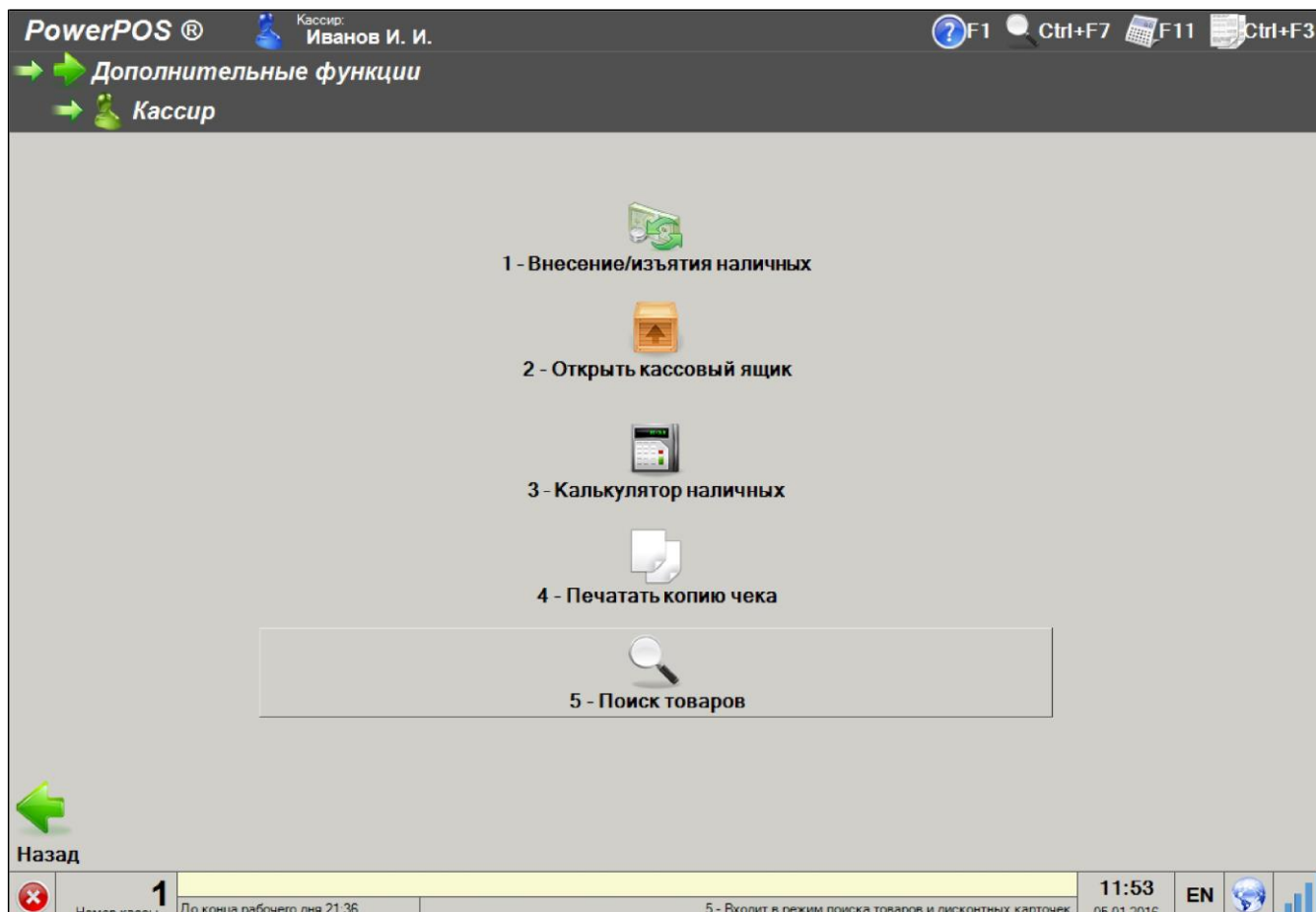


Рис. 37. Окно дополнительных функций кассира

Внесение/вынесение наличных

Чтобы перейти к внесению/вынесению наличных, в основном окне программы нажмите кнопку «Дополнительно» - > «Кассир». Откроется окно дополнительных функций кассира. Чтобы внести или извлечь наличные, нажмите кнопку «1 - Внесение/вынесение наличных» или «1» на клавиатуре. Откроется окно «**внесение/вынесение наличных**». В строке «введите сумму наличных» укажите сумму. Чтобы внести указанную сумму в денежный ящик, нажмите «+». Чтобы извлечь указанную сумму, нажмите «—».

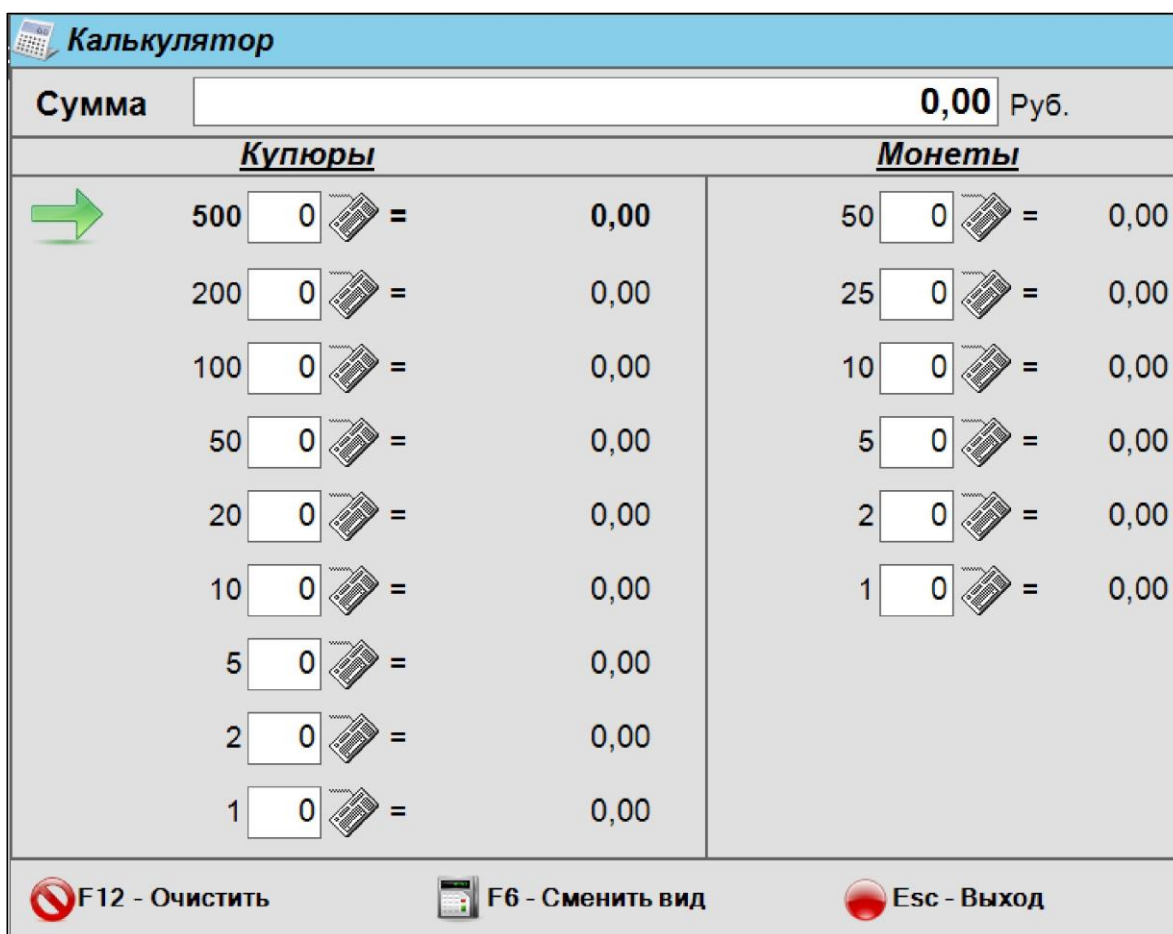
Открытие денежного ящика

Чтобы перейти к открытию денежного ящика, в основном окне программы нажмите кнопку «Дополнительно» - > «Кассир». Откроется окно дополнительных функций кассира. Чтобы открыть денежный ящик, в окне «**кассир**» нажмите «2» или кнопку «2 - открыть кассовый ящик».

Калькулятор наличных

Чтобы перейти к калькулятору наличных, в основном окне программы нажмите кнопку «Дополнительно» - > «Кассир». Откроется окно дополнительных функций кассира. Чтобы открыть «калькулятор наличных», в окне «**кассир**» нажмите «3» или кнопку «3 - калькулятор наличных». Откроется окно «**Калькулятор наличных**» (Рис. 38). Перемещение между строками ввода количества купюр осуществляется: вниз - при помощи клавиш «←», «↑», «→» и «↓». Общая сумма выводится вверху окна. Чтобы очистить все строки калькулятора, воспользуйтесь кнопкой «С - Очистить» или клавишей «С» на клавиатуре.

Чтобы закрыть окно калькулятора наличных, нажмите кнопку «Esc - Выход» или клавишу «Esc» на клавиатуре.



Сумма		0,00		Руб.	
Купюры				Монеты	
500	0	=	0,00	50	0 = 0,00
200	0	=	0,00	25	0 = 0,00
100	0	=	0,00	10	0 = 0,00
50	0	=	0,00	5	0 = 0,00
20	0	=	0,00	2	0 = 0,00
10	0	=	0,00	1	0 = 0,00
5	0	=	0,00		
2	0	=	0,00		
1	0	=	0,00		

F12 - Очистить F6 - Сменить вид Esc - Выход

Рис. 38. Калькулятор наличных

Блокировка кассы


1. Чтобы заблокировать работу кассы, нажмите кнопку «завершение работы» в нижнем левом углу экрана или клавишу «F12» (или Esc) на клавиатуре.
2. Откроется диалоговое окно «Завершение работы», чтобы заблокировать кассу нажмите кнопку «Заблокировать» или клавишу «2» на клавиатуре (Рис. 34).
3. На экране появится диалоговое окно «Вход в систему». Разблокировать кассу может только кассир, который ее заблокировал или администратор (Рис. 6)
4. Чтобы разблокировать кассу введите пароль и нажмите «Enter».

ППП PowerPOS 5.0 Руководство оператора

Перезагрузка кассы

1. Чтобы перезагрузить кассу, нажмите кнопку «завершение работы» в нижнем левом углу экрана (или клавишу «F12» на клавиатуре).
2. Откроется диалоговое окно «Завершение работы», чтобы перезагрузить кассу нажмите кнопку «Перезагрузка» или клавишу «4» на клавиатуре (Рис. 34).
3. На экране появится диалоговое окно «Перезагрузка кассы», где следует подтвердить перезагрузку. Если возникла ошибка и перезагрузка кассы не нужна, нажмите клавишу «Esc».

Смена кассира

1. Если в процессе работы кассы возникла необходимость сменить кассира, нажмите кнопку «завершение работы»  в нижнем левом углу экрана (или клавишу «F12» на клавиатуре).
2. Откроется диалоговое окно «Завершение работы», чтобы сменить кассира нажмите кнопку «Смена кассира» или клавишу «5» на клавиатуре (Рис. 34).
3. Откроется диалоговое окно «Смена кассира», где следует подтвердить смену кассира.
4. Откроется окно входа в систему, где новый кассир должен указать свой пароль.

Отчеты

1. Чтобы перейти к отчетам, в окне «Дополнительные функции» нажмите кнопку «Отчеты» или клавишу «3» на клавиатуре. Откроется окно «Отчеты» (Рис. 39).
2. Чтобы распечатать X-отчет, нажмите клавишу «1» на клавиатуре.
3. Чтобы распечатать дополнительный отчет, нажмите кнопку «5 – Дополнительные отчеты» или клавишу «5» на клавиатуре. Откроется окно «Выбор дополнительного отчета» (Рис. 40).
 - 3.1. Здесь нужно указать отчет: X – отчет, отчет по синхронизации кассы или реализацию по чекам, которые нужно распечатать. Чтобы распечатать X-отчет, выберите его в списке и нажмите «Enter-Принять». Будет распечатан отчет по закрытию смены работы кассира. Для того, чтобы закрыть окно не печатая отчет, необходимо нажать «Esc-Отмена».
 - 3.2. Чтобы распечатать отчет синхронизации кассы, выберите «Журнал синхронизации» в списке дополнительных отчетов и нажмите «Enter-Принять». Если нужно закрыть окно не распечатывая отчет, нажмите «Esc-Отмена».
 - 3.3. Чтобы распечатать отчет реализации по чекам, выберите «Реализация по чекам» в списке дополнительных отчетов и нажмите «Enter-Принять». Если нужно закрыть окно не распечатывая отчет, нажмите «Esc-Отмена».

ППП PowerPOS 5.0 Руководство оператора

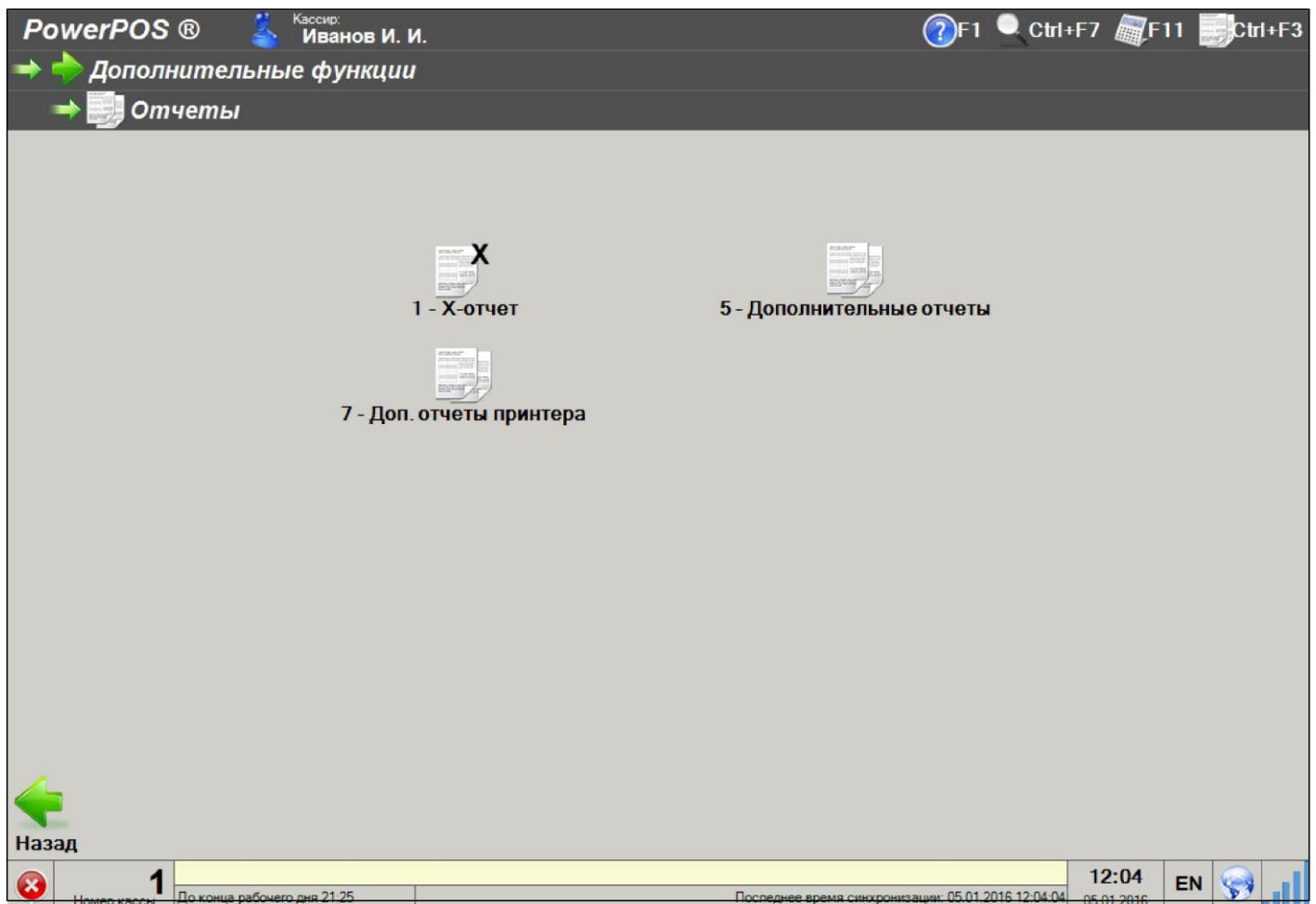


Рис. 39. Окно выбора отчетов

ППП PowerPOS 5.0 Руководство оператора

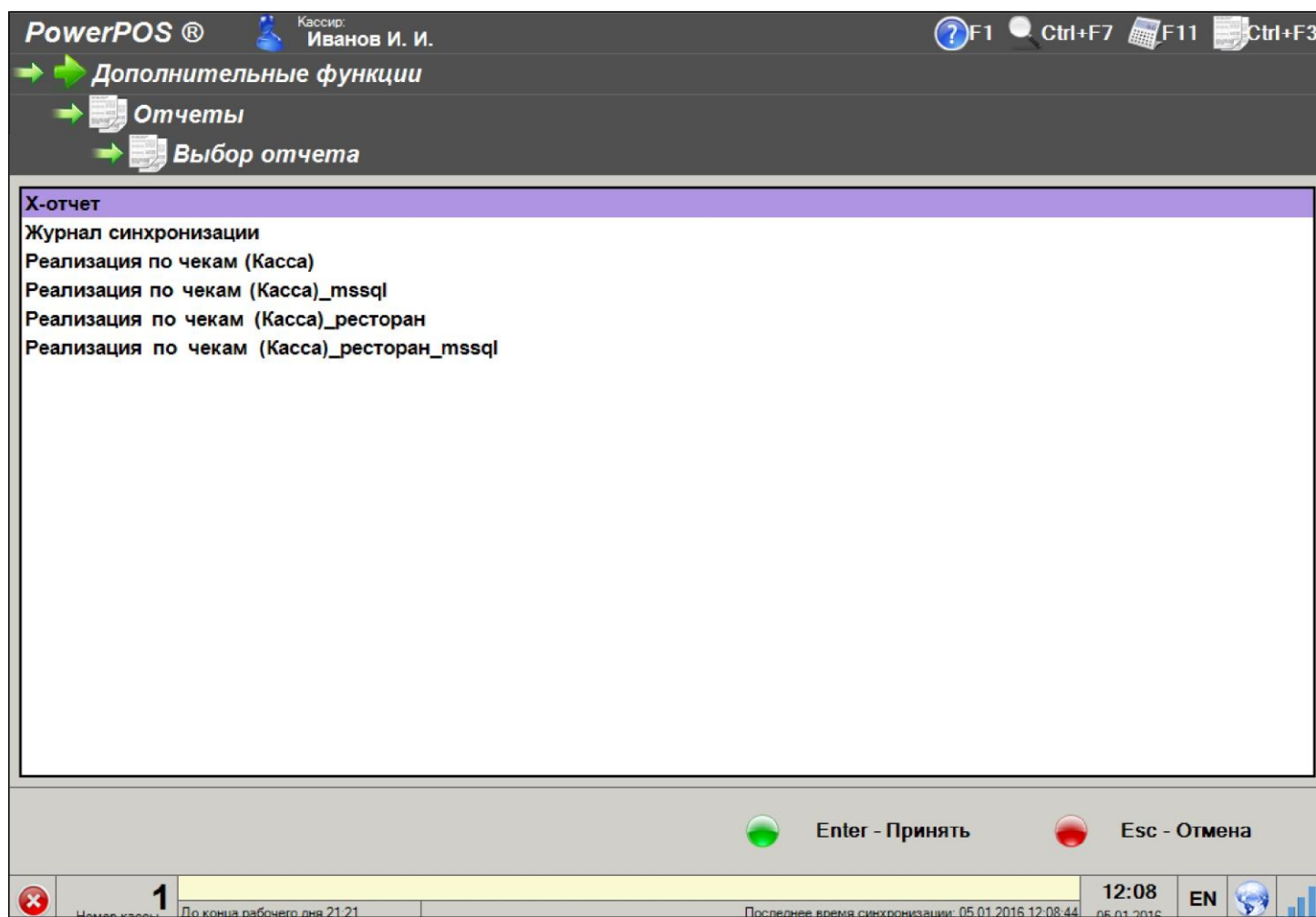


Рис. 40. Окно выбора дополнительных отчетов

Работа с весами

Если на кассе используются весы, следуйте следующей инструкции:

1. При выборе на кассе весового товара, открывается окно товарной позиции (Рис. 11).
2. Взвесьте товар на весах. Информация о количестве товара будет передана в кассу, и отобразится в окне товарной позиции. Нажмите «F3 – Принять» и продолжайте работу с чеком.

Примечание:

Выполнять ту или иную операцию кассир может в рамках прав, предоставленных ему профилем кассира. Если кассир не имеет прав на выполнение какой-либо операции, выполнить операцию в пределах его смены может другой кассир, обладающий такими правами или администратор.

Примечание:

На любом этапе работы с программой кассир может вызвать окно справки, воспользовавшись клавишей «F1» на клавиатуре или нажать кнопку «F1», расположенную в верхнем правом углу экрана. Откроется окно с описанием всех доступных функциональных клавиш.